



Bu proje Avrupa Birliđi tarafından finanse edilmektedir.



Temel Haklar Sektör Koordinasyonunun Güçlendirilmesi Projesi

TEMEL HAKLAR SEKTÖR KOORDİNASYON PLATFORMU

REHBER

MART 2023



WEglobal





Bu proje Avrupa Birliđi tarafından finanse edilmektedir.



Temel Haklar Sektör Koordinasyonunun Güçlendirilmesi Projesi

TEMEL HAKLAR SEKTÖR KOORDİNASYON PLATFORMU

● ● ● **REHBER** ● ● ●

MART 2023



WEglobal





İÇİNDEKİLER

Kısaltmalar	ii
Görsel Listesi	ii
GİRİŞ	1
1. GEREKÇE	3
1.1. Temel Haklar	3
1.2. Katılım Öncesi Mali Yardım Aracı (IPA)	3
1.3. Platform Çerçevesi	4
1.4. 3C Yaklaşımı	5
1.5. Rehber Nasıl Hazırlandı	5
2. PLATFORM	7
2.1. Platformun Yapısı	8
2.1.1. Roller ve Sorumluluklar	9
2.1.2. İlkeler	9
2.1.3. Platforma katılım	9
2.2. Platformun işleyişi	10
2.2.1. Süreç	10
2.2.2. Eylemlerle ilgili açıklayıcı not	15
2.2.3. İletişim ve Görünürlük	16
2.2.4. Sürdürülebilirlik	16
3. EK LİSTESİ	17
EK 1A - Sektör Koordinasyon Platformu Toplantısı Görev Tanımı	18
EK 1B - Sektör Koordinasyon Platformu Toplantı Akışı	19
EK 1C - Sektör Koordinasyon Platformuna İlişkin Raporlama Şablonu	20
EK 2A - Tematik Toplantı Görev Tanımı	21
EK 2B - Tematik Toplantı Akışı	22
EK 2C - Tematik Toplantı Raporlama Şablonu	23
EK 2D - Tematik Alan Temas Noktasının Görev Tanımı	24
EK 3 - SKP Danışma Kurulu Görev Tanımı	25
EK 4 - SKP Üyeleri Listesi	26
EK 5A - Eylem Fişi Şablonu	27
EK 5B - Eylem Belgesi Şablonu	29
EK 5C - Form C.01 Faaliyet Önerileri Değerlendirme Kriterleri ve Seçim Kriterleri için Kontrol Listesi	37
EK 5D - Form C.02 Faaliyet Önerileri Olgunluk Kriterleri için Kontrol Listesi	39
EK 5E - Form C.03 Eylem Belgesi Kalite Güvencesi Kontrol Listesi	42



KISALTMALAR

AB	Avrupa Birliđi
ABTD	Avrupa Birliđi Trkiye Delegasyonu
AK	Avrupa Konseyi
EDFI	Avrupa Kalkınma Finans Kuruluřları
EUD	Avrupa Birliđi Trkiye Delegasyonu
IPA	Katılım ncesi Mali Yardım Aracı
KDK	Kamu Denetçiliđi Kurumu
LK	Lider Kurum
MFİB	Merkezi Finans ve İhale Birimi
NIPAC	Ulusal IPA Koordinatr
SKP	Sektr Koordinasyon Platformu
SMC	Sektrel İzleme Komitesi
STK	Sivil Toplum Kuruluřu
TEİ	Avrupa Takımı Giriřimi
TİHEK	Trkiye İnsan Hakları ve Eřitlik Kurumu
YK	Ynlendirme Komitesi

GRSEL LİSTESİ

1. Platformun Yapısı ve Faaliyetleri	8
2. IPA Projelerinin Yıllık Dngs	11
3. Yıllık Dngde İzlenecek Adımlar	12
4. IPA Bařvuru Sreci	13



GİRİŞ

Avrupa Birliği Başkanlığı, çalışmalarında temel haklara yönelik bütünleşik ve katılımcı bir yaklaşım benimsemiştir. Temel haklar sektöründeki programlama ve izleme süreçlerinde ortaya çıkan zorlukların temel nedenlerinin çözümü, etkin bir işbirliği ve koordinasyon gerektirmektedir.

Temel hakları detaylı bir şekilde ele almak, sinerji ve iletişimi güçlendirmek ve etkin ve kaliteli projeler sunmak için işbirliğine yönelik sektör koordinasyon mekanizmalarının hayata geçirilmesi, paydaşların yapıcı ve yaratıcı bir diyalog içinde, aktif katılımını gerektirmektedir. Dolayısıyla, proje geliştirme ve uygulamanın her aşamasında ilgili paydaşların katılımı gerekmektedir. Sektör koordinasyon mekanizmaları, sektör yaklaşımının gereklilikleri doğrultusunda, devam eden ve uygulanacak projeler arasında tamamlayıcılık ve sinerji sağlamayı amaçlamaktadır. Faydalanıcılar arasındaki iletişim, temel haklara ilişkin etkin işbirliğinin anahtarıdır.

IPA Temel Haklar sektörünün Lider Kurumu olan AB Başkanlığı sektördeki programlama ve izleme faaliyetlerini yürütmektedir.

Lider Kurum, ilgili kamu kurumları ve STK'lar ile koordinasyon çabalarını güçlendirmeye büyük önem vermektedir. Temel hak ve özgürlükler kapsamında farklı tematik alanlarda tüm ilgili paydaşlarla yakın bir şekilde çalışan Lider Kurum, temel haklar sektörüne yönelik katılımcı yaklaşımı sağlamanın yanı sıra IPA projelerinin etkin ve verimli bir şekilde uygulanmasını ve daha fazla görünürlüğe ulaşmasını amaçlamaktadır. Bu doğrultuda, Lider Kurum, sektör koordinasyon platformunu (SKP) oluşturarak, temel haklar alanında eşgüdümü güçlendirmek amacıyla kamu kurumları ve STK'lar ile yapıcı bir işbirliği içinde çalışmaya devam etmektedir.

Bu bağlamda SKP, temel haklar sektöründe eşgüdüm içinde bütünleşik eylemleri teşvik etmektedir. Ayrıca SKP, temel haklar sektöründe tamamlayıcılığın ve işbirliğinin sağlanması ile her bir programlama dönemi için proje portföyünün geliştirilmesine katkıda bulunan farklı bir yaklaşım sunmaktadır.

Bu rehber, ilgili paydaşlara, Temel Haklar Sektör Koordinasyonunun Güçlendirilmesi Projesi kapsamında kurulan SKP'nin yapısı ve operasyonel detayları hakkında bilgi sağlamayı amaçlamaktadır. Bu rehberle platformun etkin işleyişinin sağlanması hedeflenmektedir.

Avrupa Birliği Başkanlığı Hakkında

AB Başkanlığı, Türkiye'nin AB üyeliğine hazırlanmasına yönelik yapılacak çalışmaların yönlendirilmesi, izlenmesi ve koordinasyonunu yürütmektedir. Bu doğrultuda, AB tarafından sağlanan katılıma yönelik mali yardımları koordine etmek, izlemek, yönlendirmek ve değerlendirmekle görevlidir.

Türkiye-AB Mali İşbirliği kapsamında, IPA Temel Haklar sektörünün lider kurumu olan AB Başkanlığı, bu alanda programlama, izleme, değerlendirme faaliyetlerini yürütmektedir.

IPA sürecindeki bilgi birikiminden ve temel haklar sektöründeki uzmanlığından yararlanarak Lider Kurum, kamu kurumlarına yüksek kaliteli proje teklifleri oluşturma sürecinde destek vermekte ve koordinasyon desteği sağlamaktadır. Ayrıca sektörde etkin iletişimin sağlanması ile projeler ve faydalanıcılar arasında sinerji yaratılmasını amaçlamaktadır. Lider Kurum, STK'ları da içerecek şekilde sektörde kapsayıcılığı sağlayacak bir alan oluşturmakta ve ilgili paydaşlarla düzenli diyalog kurulması için fırsatlar yaratmaktadır. Lider Kurum, ayrımcılık gözetmeksizin bireylerin tüm alanlarda temel hak ve özgürlüklerden tam olarak yararlanmalarının hayati öneminin yanı sıra IPA'nın Türkiye'nin AB'ye uyum sürecindeki önemini vurgulayarak IPA Temel Haklar sektörünün görünürlüğünü artırmayı amaçlamaktadır.

Bu rehber nasıl okunmalıdır?

Rehberin amaçları aşağıdaki gibidir:

- stratejik iletişimi kolaylaştırarak SKP üyelerine sektör yaklaşımının gereksinimlerini karşılamaları için rehberlik etmek;
- devam eden projeler arasında tamamlayıcılığı ve sinerjiyi sağlamak; IPA programlama dönemleri için olgun projeler geliştirmek amacıyla paydaşlar arasında verimli ve etkili bir işbirliği için SKP'nin rolünü tanımlamak,
- temel haklar sektöründeki IPA sürecinin gereksinimlerini ve her bir paydaşın proje geliştirme ve uygulama süreçlerine aktif katılımının önemini anlamaları için kamu kurumlarını desteklemek,
- yıllık bir döngü içinde kaliteli proje belgeleri için stratejik bir bakış açısı geliştirme, sözkonusu belgeleri geliştirme, hazırlama ve ayrıca temel haklar sektörünün daha geniş bir bağlamıyla ilgili olarak projelerinin uygulanmasını izleme ve değerlendirme konusunda SKP üyelerine rehberlik etmek.

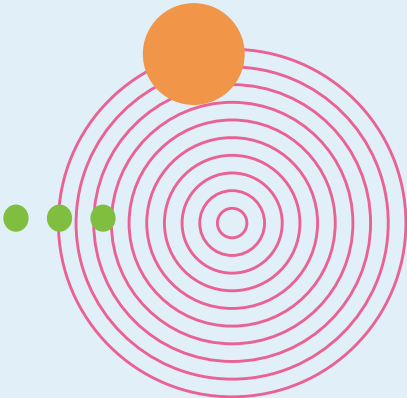
Rehber üç bölümden oluşmaktadır:

1. Platform oluşturma gerekçesi,
2. Platformun yapısı ve operasyonel mantığı,
3. Platformun işlevselliği için gerekli kaynaklar.

Rehberde her bölüm için kavramsal bir arka plan ortaya koyulmakta ve kontrol listesi şablonunda bir dizi eylem sunulmaktadır. Ayrıca görseller ve açıklayıcı notlarla desteklenen tavsiyeler de rehberde yer almaktadır. Bu kapsamda rehber, platform çalışmalarında atılacak adımları sıralamakta ve bu çalışmalarda başvurulması gereken kaynak belgeleri işaret etmektedir.

İlave araçlar ve şablonlar eklerde yer almaktadır. Kaynak belgeler ise Bölüm 3'te ilgili bağlantılarıyla birlikte liste halinde verilmektedir.

Dinamik bir yapıya haiz bu rehberin, periyodik olarak yeniden gözden geçirilmesi ve IPA düzenlemelerinin yanısıra SKP ve temel haklar sektöründeki değişikliklere göre uyarlanması öngörülmektedir.



1. GEREKÇE

1.1. Temel Haklar

Temel haklar, bireylerin temel özgürlüklerini ve insanlık onurunu güvence altına almasını sağlayan yasal güvencelerdir. Anayasamıza göre herkes, ayırım gözetilmeksizin temel hak ve özgürlükleri sahiptir. Söz konusu evrensel haklar tüm kurumsal çerçevelerin ötesinde olmakla birlikte, Türkiye'nin AB'ye katılım süreci ve AB müktesebatına uyum, temel hakların geliştirilmesi ve korunması için önemli bir teşvik sağlamaktadır.

Ülkemizde tüm vatandaşların temel haklarını güvence altına almak amacıyla hukuk sistemini uluslararası standartlarla uyumlu olarak geliştirmek üzere çalışmalar sürmektedir. IPA, mali ve teknik yardımlarla bu konuda önemli bir destek sağlamıştır. Bu süreçte önemli sayıda proje Avrupa Konseyi ve Birleşmiş Milletler sözleşmeleri doğrultusunda insan hakları, demokrasi ve hukukun üstünlüğünün geliştirilmesine katkıda bulunmuştur. Söz konusu uluslararası araçlar, tüm vatandaşların temel haklarından ve yasal koruma sisteminden yararlanmalarını sağlamak için ulusal mevzuata yol göstermektedir.

Paydaşların temel haklar konusunda açık ve ortak bir anlayışı benimsemelerinin, sorunların doğru tanımlanması, temel nedenlerinin ele alınması ve somut sonuçlara ulaşmaksızın aynı konuların tekrar tekrar ele alındığı kısır döngüyü kırarak doğru çözümlerin bulunması için elzem olduğu değerlendirilmektedir.

1.2. Katılım Öncesi Mali Yardım Aracı (IPA)

IPA'nın amacı, AB üyelik hedefi doğrultusunda, AB değerleri, kuralları, standartları, politikaları ve uygulamalarına (müktesebat) uyum sağlaması amacı ile aday ülkeleri siyasi, kurumsal, hukuki, idari, sosyal ve ekonomik reformların kabul edilmesi ve uygulanması konularında desteklemektir. IPA, katılım süreci boyunca faydalanıcı ülkelerin kapasitelerinin geliştirilmesini ve böylece genişleme bölgesinde ilerici ve olumlu gelişmeler kaydedilmesini sağlamaktadır.

Hukukun üstünlüğü, temel haklar ve demokratik kurumların iyi yönetimle işleyişi Kopenhag siyasi kriterlerinin ana unsurları olduğundan, bu hedeflere yönelik çabalara öncelik verilerek, bu hususlara yönelik adımlar etkin koordinasyon, işbirliği ve tutarlılık gerektirmektedir. Bu nedenle, söz konusu çabaların her projeyi bir yapı taşı olarak gören uzun vadeli stratejik bir bakış açısıyla tasarlanması önem arz etmektedir. Ayrıca, IPA temel haklar sektörü kapsamında tasarlanan her proje, tutarlı bir yaklaşım sunmak üzere, belirli bir strateji içinde öngörülen sıralamanın bir parçası olmalı ve bu sektördeki diğer projelerle tamamlayıcı bir nitelik arz etmelidir. Bu durum da, "geniş bir toplumsal sahiplenme ve katma değer sağlanması amacıyla, önerilen proje teklifleri/eylemler hakkında paydaşlar ve diğer donörlerle farklı düzeylerde geniş ölçüde danışıldığını gösteren"¹ eşgüdümlü eylemleri zorunlu kılmaktadır.

1. [IPA III programlama çerçevesi \(ab.gov.tr\)](http://ab.gov.tr) s.7

1.3. Platform Çerçevesi

Türkiye'de temel haklar sektör koordinasyonunu güçlendirmeye yönelik devam eden çabalar, parçalı yaklaşımı asgariye indirerek, mükerrerliği önlemek ve aynı zamanda kurumlar arasında tamamlayıcı rol ve sorumlulukları teşvik etmek için daha etkili ve sistematik bir yaklaşım gerektirmektedir.

Siyasi, sosyal, ekonomik ve çevresel dinamikler göz önüne alındığında, temel haklar kavramı, genişleyen yatay ortaklıklar vasıtasıyla çok katmanlı, sektörler arası ve bütünlük bir yaklaşım gerektiren yeni ve daha karmaşık bir boyut kazanmaktadır. Önceki IPA programlama döngülerinden alınan dersler ile IPA III programlama sürecinin gereklilikleri, tüm paydaşlar arasındaki işbirliğinin güçlendirilmesinin ve proje/eylem tekliflerinin eşgüdüm içinde hazırlanmasının, IPA tahsisatı açısından daha verimli ve etkin sonuçlara yol açacağını ve böylelikle temel haklar alanında önemli kazanımlar elde edilebileceğini işaret etmektedir.

Bu bağlamda, sektör koordinasyon platformunun geliştirilmesi, IPA temel haklar sektörünün hedeflerine ulaşma konusundaki çalışmalarını geliştirmek için kamu kurumları arasında sinerji yaratma ve birbirlerinin faaliyetlerini tamamlama fırsatını ortaya çıkarmaktadır. Etkin bir platform kurmak için üyelerin kendi tematik alanlarındaki paydaşlar hakkında bilgi sahibi olması ve katılımcı bir ortam oluşturmaya istekli olmaları önem taşımaktadır. SKP, kamu kurumları arasında işbirliğine dayalı ve proje tasarım, uygulama ve sürdürülebilirlik gerekliliklerinden biri olarak sivil toplum kuruluşları (STK'lar) ile birlikte çalışmanın önemine ilişkin farkındalığın yüksek olduğu bir ortaklık kültürünü teşvik etmektedir.

SKP, ilgili tüm paydaşlar arasındaki ilişkileri yeni bir çerçeveye oturtmak için gerekli zemini hazırlayarak, temel haklar sektör koordinasyonu için yeni bir vizyon ve bakış açısı sunmaktadır. Platform ayrıca, gerekli politika değişiklikleri için etkin ve kaliteli projelere yönelik eşgüdümlü eylemlerin temel rolünü vurgulamakta ve platform üyelerini bir araya getiren aşağıdaki rehber ilkeleri teşvik etmektedir.

Rehber ilkeler

- **Hak temelli** bir yaklaşım, platformun yapısının ve işleyişinin temelini oluşturmaktadır;
- IPA temel haklar sektörü ve Türkiye'nin AB'ye katılım hedefiyle bağlantısı, platformda **ortak paydayı** ve sahiplenme duygusunun temelini oluşturmaktadır;
- **Karşılıklı anlayış**, çeşitli işbirliği seviyelerine, platform faaliyetlerine ve bilgi alışverişine aktif olarak katılma taahhüdüne dayanmaktadır;
- **Güven inşası**, kamu kurumları ve STK'ların sahadaki ihtiyaçlara dayalı olarak diyalog ve eylemlere eşit katılımı yoluyla gerçekleşmektedir;
- Dinamik bir süreç olarak etkin ve verimli sektör koordinasyonu, platform üyeleri arasındaki **ilişkilerin yeniden yapılandırılması**, gerekli insan kaynağı ve zamanın tahsis edilmesi ile paydaş kapasitesinin artırılması yoluyla sağlanmaktadır.
- Platform faaliyetlerine eşit katılım sağlanması ve proje geliştirmede **kadın-erkek eşitliğine** duyarlı bir yaklaşımın benimsenmesine büyük önem verilmektedir.

1.4. 3C Yaklaşımı

Lider Kurum olarak 3-C (coordination, communication, complementarity) anlayışının unsurları olan tamamlayıcılık, iletişim ve koordinasyonun bir yansıması olarak SKP faaliyetleri yürütülmektedir.

1.5. Rehber Nasıl Hazırlandı

Temel Haklar Sektör Koordinasyon Platformu ve Rehberi, Avrupa Birliği Başkanlığı tarafından 2014 yılından bu yana Temel Haklar Sektöründe yürütülen Lider Kurum görevi kapsamında edinilen tecrübeler ışığında hazırlanmıştır. Rehber, Lider Kurumun tecrübelerinden beslenirken, sektör paydaşlarından alınan katkılarla zenginleştirilmiştir.

Temel Haklar alanında, ülkemizin reform gündemi uyarınca kurulmuş olan Reform Eylem Grubu, Siyasi İşler Alt Komitesi gibi üst düzey yapıların sekretarya görevleri de Avrupa Birliği Başkanlığı tarafından yürütülmektedir. Platform faaliyetlerinin tasarımı ve rehberin içeriği, bu tecrübe ışığında da kamu kurumlarımızın çalışma kültürü göz önünde bulundurularak şekillendirilmiştir.

Rehberin hazırlık sürecinde, alanında yetkin uzmanlar tarafından hazırlanan taslakta, başta Avrupa Konseyi ve AB olmak üzere, uluslararası kuruluşların faydalandıkları metodolojiler göz önünde bulundurulmuştur.

Temel Haklar Sektör Koordinasyonunun Güçlendirilmesi Projesi kapsamında gerçekleştirilen tüm faaliyetlerde rehber konusunda görüş alınmış, son olarak da sürdürülebilirlik başlığında gerçekleştirilen bir çalıştayda rehber son hali verilmiştir.

Çok sayıda kurum ve kuruluşun yetki sahibi olduğu temel haklar alanında etkin koordinasyonun sağlanabilmesi için “İşbirliği, iletişim ve Tamamlayıcılık” olmak üzere 3 temel ilke belirlenmiştir. Bu rehber, söz konusu 3 ilkenin tam olarak uygulanabilmesi için gereken faaliyetleri tanımlamaktadır.



2. PLATFORM

Kamu kurumları, uluslararası kuruluşlar ve STK'lar ile istişare içinde geliştirilen Sektör Koordinasyon Platformu (SKP), geniş bir paydaş katılımı ve işbirliğini sağlamak için bir mekanizma ortaya koymaktadır. SKP, temel haklar alanındaki AB müktesebatına uyum süreci kapsamında, temel haklar sektöründe etkin bir koordinasyonu amaçlamaktadır. Bu platform, ilgili tüm paydaşları temel haklar konusunda sistematik olarak bir araya getirip doğrudan koordinasyon ve işbirliğini harekete geçirebilecek bir mekanizmaya odaklanmaktadır.

Platformun amaçları:

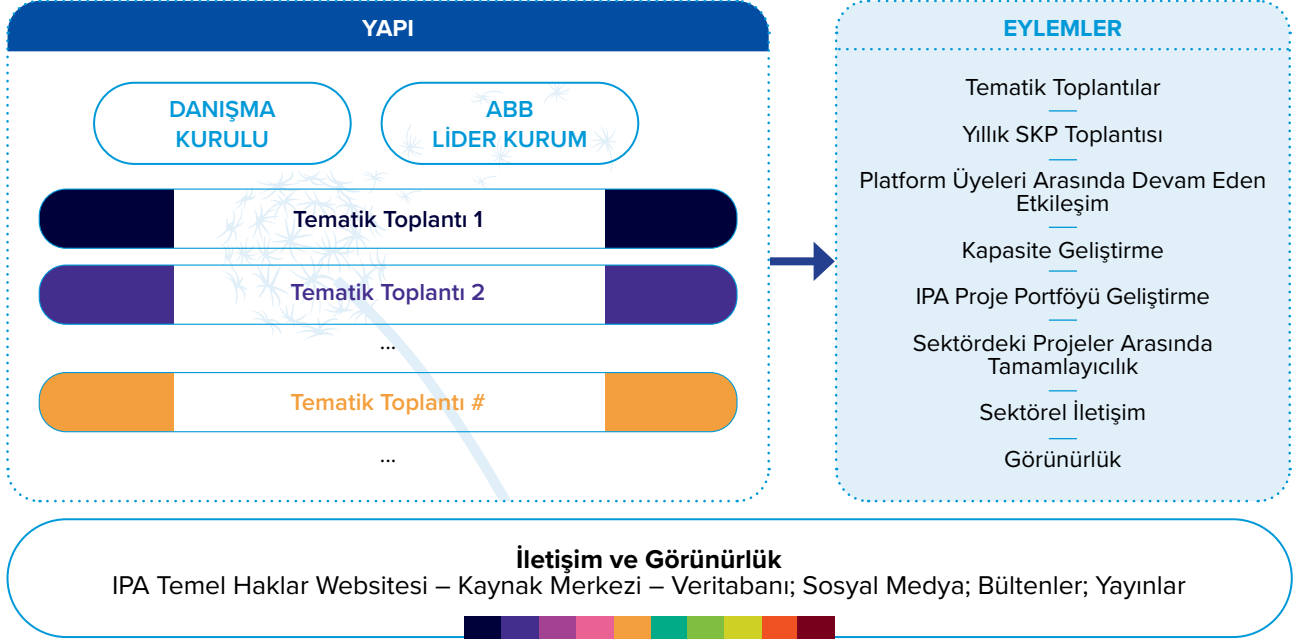
1. Temel haklar sektöründe koordinasyonu geliştirmek
2. Sektörel bir yaklaşımla, ilgili paydaşlar arasında iletişimi kolaylaştırmak
3. Uygulama aşamasındaki projelerde tamamlayıcılık ve sinerji sağlamak

Platformda ilgili tüm paydaşların aşağıdaki rol ve sorumlulukları üstlenmesi beklenmektedir:

- sektör genelinde güven inşa etmek ve eşgüdümlü eylemlerin faydalarının daha iyi anlaşılmasını sağlamak;
- sektördeki sınamaları sistematik olarak ele almak için çok paydaşlı işbirlikleri oluşturmak;
- devam eden veya proje havuzundaki projeler arasındaki tamamlayıcılığı artırmak ve sinerjiyi sağlamak;
- kurumsal politikalar ve öncelikler konusunda bilgi sağlamak;
- kanıta dayalı karar alma mekanizmasını ve etkinliği güçlendirmek amacıyla sonuç -odaklı yaklaşımı ve iyi işbirliği uygulamalarını teşvik etmek;
- proje geliştirme sürecinde, tematik alan önceliklerinin şeffaf ve kapsayıcı olarak planlanmasını sağlamak;
- IPA temel haklar alanında etkin sektör koordinasyonu için kurumsal kapasiteyi ve birlikte çalışma kültürünü geliştirmek.

Temel haklar sektörü Lider Kurumu, sektörde eşgüdüm içinde ve birlikte çalışmaya ilgi gösteren tüm ilgili paydaşları içerecek katılımcı bir yaklaşımla SKP'nin oluşturulmasını öngörmektedir. Bu çerçevede Platform yapısı, bu dengeli yaklaşımı IPA temel haklar sektörünün faydalanıcısı olan kamu kurumlarına, uluslararası kuruluşlara ve STK'lara yansıtmaktadır. Çalışma mantığı; sinerjik, etkili ve verimli bir şekilde birlikte çalışma kültürü oluşturarak, paydaşlar arasında aktif ve yapıcı bir diyalog sürecini teşvik etmek üzere tasarlanmıştır. Temel haklar sektörünü koordine etme rolü ile platform, devam eden projeler arasında tamamlayıcılık ve koordinasyonu sağlama ile gelecekteki IPA programlama döngüleri için ilgili ve olgun projeler geliştirmeye vurgu yapan sektörel bir yaklaşımı benimsemektedir.

2.1. Platformun Yapısı



Görsel 1: Platformun Yapısı ve Faaliyetleri

SKP'nin hedeflerine tam olarak ulaşmasını sağlamak için, belirli yapı taşlarının dikkate alınması kritik önem taşımaktadır. Bu önemli noktalar, platform üyeleri tarafından düzenli olarak tekrar gözden geçirilmeli ve uyarlanmalıdır.

- Platformun görevlerini yerine getirmesi ve belirtilen çıktılarını üretmesi için ilgi çekici ve etkili bir **operasyonel yönetim yapısı**.
- Temel haklar sektöründe eşgüdüm içinde planlanan eylemler için yeterli katma değeri sunarak ortaklıkları teşvik eden ve değişen koşullara uyum sağlayan **sürdürülebilir operasyonel model**.
- Paydaşlar arasında güveni koruyan, şeffaf, etkili ve hesap verebilir bir **yönetişim**.
- Sektörler arası ve sektör içinde diyalogu kolaylaştırarak farklılığını ortaya koyan, yaratıcı ve eşgüdümlü ortaklıklar oluşturmak amacıyla farklı alanlarda görev yapan paydaşların ortak yönleri üzerine inşa edilen **katma değer yaklaşımı**.
- Sürekli olarak izlenen ve değişen ihtiyaçlara ve politikalara uyarlanan **temel yetkinlikler**.
- İlgili kamu kurumlarının, uluslararası kuruluşların ve sahadaki STK'ların platformun bir parçası olmasına imkan tanıyan, açık olarak belirtilen **katılım kriterleri ve prosedürleri**.
- Tüm paydaşları ilerleme hakkında bilgilendirmek ve IPA kapsamındaki projeleri teşvik etmek için sektör düzeyinde iletişim ve görünürlük planında **SKP'ye referans**.
- Temel haklar sektöründe işbirliğine dayalı ve eşgüdümlü eylemlere yönelik, tüm paydaşlar arasında yapıcı diyalogu kolaylaştıran **ortaklık kültürü**.

2.1.1. Roller ve sorumluluklar

IPA Temel Haklar sektörünün Lider Kurumu olan **AB Başkanlığı**, sektördeki tüm ilgili paydaşlarla birlikte çalışmakta; programlama ve izleme faaliyetlerini koordine etmektedir. Lider Kurum, SKP'nin genel işleyişinden sorumludur. Ayrıca, SKP'nin yapısı ve işleyişinde yansıtıldığı gibi tüm paydaşlar arasında işbirliğini teşvik etmektedir.

Platform Üyeleri, Türkiye'de temel haklar sektöründe faaliyet gösteren kamu kurumlarının, STK'ların ve uluslararası kuruluşların (en az uzman düzeyinde) temsilcileridir. Platform üyeleri Ek 4'de listelenmektedir. Üyelerin rolleri ve sorumlulukları, tematik toplantılara katılımlarına göre Ek 2'de yer almaktadır.

SKP'nin işleyişini desteklemek amacıyla, başkanlığını Lider Kurumun yürüteceği bir **Danışma Kurulu** oluşturulabilir. Oluşturulduğu takdirde Kurulun:

- devam eden projeler arasında sektörel iletişimin sağlanması ve sinerjinin artırılması için önerilerde bulunması ve
- üyelerin stratejik vizyonu, AB müktesebatı, genişleme paketi ve AB Komisyonu tarafından hazırlanan Türkiye Raporları ile Avrupa Konseyi'nin tavsiyeleri doğrultusunda proje geliştirebilecek potansiyel alanları ele alması öngörülmektedir.

Kurul üyeleri Lider Kurum ile AB Türkiye Delegasyonunun (EUD) yanısıra, Adalet Bakanlığı, İçişleri Bakanlığı, Aile ve Sosyal Hizmetler Bakanlığı, TİHEK, KDK ve Avrupa Konseyi ile BM Ajansları gibi uluslararası kuruluşların Ankara ofisleri temsilcilerinden oluşacaktır. Danışma Kurulu Görev Tanımı, Ek 3'de yer almaktadır.

2.1.2. İlkeler

SKP üyeleri aşağıdaki ilkelere riayet eder:

- Platform üyeleri arasında karşılıklı anlayışı geliştirmek ve güven oluşturmak için diyalog, danışma ve işbirliğine açık olmak;
- Proje geliştirme ve uygulama sürecinde katılımcı bir yaklaşım benimsemek;
- Paydaşlara karşı hesap verebilir olmak ve taleplere zamanında yanıt vermek;
- Şeffaf olmak ve gelişmeler hakkında paydaşları bilgilendirmek;
- Sürecin sahiplenilmesini teşvik etmek amacıyla kurumsal hiyerarşideki farklı düzeyleri bilgilendirmek;
- Özellikle ayrımcılık yasağı ve kapsayıcılık konularına dikkat etmek;
- Her eylemde kadın-erkek eşitliğini ve eşit katılımı teşvik etmek ve uygulamak;
- Erişilebilirliği kolaylaştırmak ve
- Bütüncül, sektörler arası ve sektör içi işbirlikleri için fırsatlar aramak.

2.1.3. Platforma katılım

SKP; ilgili kamu kurumları, uluslararası kuruluşlar ve STK temsilcilerinden oluşmaktadır. SKP'nin koordinasyonu geliştirme, devam eden projeler arasında tamamlayıcılığı sağlama, sektörel bir yaklaşımla faydalanıcılar arasında iletişimi ve işbirliğini kolaylaştırma, proje fikirlerini birlikte ele alma imkanı sağlama ve IPA temel haklar sektörünün gereklilikleri doğrultusunda faydalanıcıların fikirlerini proje teklifine dönüştürme sürecini desteklemesi beklenmektedir. Programlama çerçevesinde potansiyel projelerin faydalanıcısı ilgili kamu kurumları olduğundan, Lider Kurum, projelerin geliştirme ve uygulama aşamalarının tümünde STK'lar dahil olmak üzere, ilgili paydaşların geniş katılımını teşvik etmektedir.

SKP, dinamik bir ağın parçası olan ve yapıcı diyalog ve işbirliği çerçevesinde kapsamlı bilgi, uzmanlık ve araçlar sunan farklı aktörlerin temsilcilerinden oluşmaktadır.

SKP ile olan bağlantı, ilgili aktörün statüsüne göre değişmektedir. Bir kurum, SKP'de üye olarak yer aldığı anda, devamlılık, diğer üyeler ve Lider Kurum ile aktif diyalog ve birlikte çalışarak sağlanmaktadır. IPA Temel Haklar sektörü kapsamındaki projelerin faydalanıcıları, SKP'nin doğal üyeleridir.

Kamu kurumlarının platforma katılımı, kurumsal görev tanımları ile temel haklar ve IPA'ya ilişkin eylem planlarına/politika belgelerine dayanmaktadır. Buna göre, her katılımcı kurum, platformda en az bir personel tarafından temsil edilecektir.

STK'ların platforma katılımı için temel haklar konusunda kamu kurumlarıyla ve temel haklar sektörü ile işbirliği tecrübesi gerekmektedir. STK'ların, kendi faaliyetleri hakkında deneyim paylaşımı ve görüş alışverişinde bulunma yoluyla, IPA Temel Haklar sektöründe devam eden projelerde tamamlayıcılık ve sinerji sağlanmasına katkıda bulunarak SKP'ye dahil olmaları öngörülmektedir. Projelerin geliştirilmesinde ve uygulama aşamasında faydalanıcılarla işbirliği yoluyla da katılımı teşvik edilmektedir.

Uluslararası kuruluşların danışma kurulundaki rolleri, hem IPA projeleri hem de kendi kurumları aracılığıyla sağlanacak diğer finansman kaynakları açısından önem taşımaktadır. Platforma katılımıyla, sektörde devam eden projeler hakkında geri bildirim alınması ve mükerrer projelerin önlenmesi temin edilebilecektir.

Lider Kurum, her kurumun kendi çalışma alanıyla ilgili özgün bilgileri, potansiyeli ve uzmanlığı haiz olduğunu göz önüne alarak, kaynakların, zamanın ve enerjinin daha iyi kullanılması için eşgüdümlü eylemleri teşvik etmektedir.

2.2. Platformun işleyişi

Platformun ana işlevi, SKP aracılığıyla ilgili paydaşlar arasında işbirliğini teşvik ederek IPA Temel Haklar sektörünün koordinasyonunda Lider Kurum'u desteklemektir. Bu süreç boyunca, paydaşlar platformun kademeli olarak operasyonel hale getirilmesine katkı yapar. Lider Kurum, geçmiş dönemlerde çıkarılan dersler temelinde Türkiye'nin AB'ye katılım süreci ile uyumlu eylemlere odaklanmakta ve bu doğrultuda IPA projelerini ön plana çıkarmaktadır. Bu kapsamda tüm çabalar ve faaliyetler, ortaya çıkan etkiyi ölçmek, yeni eylemler için öneriler sunmak ve temel haklar sektörünün güçlenmesine katkı sağlamak üzere, belgelenmekte ve incelenmektedir.

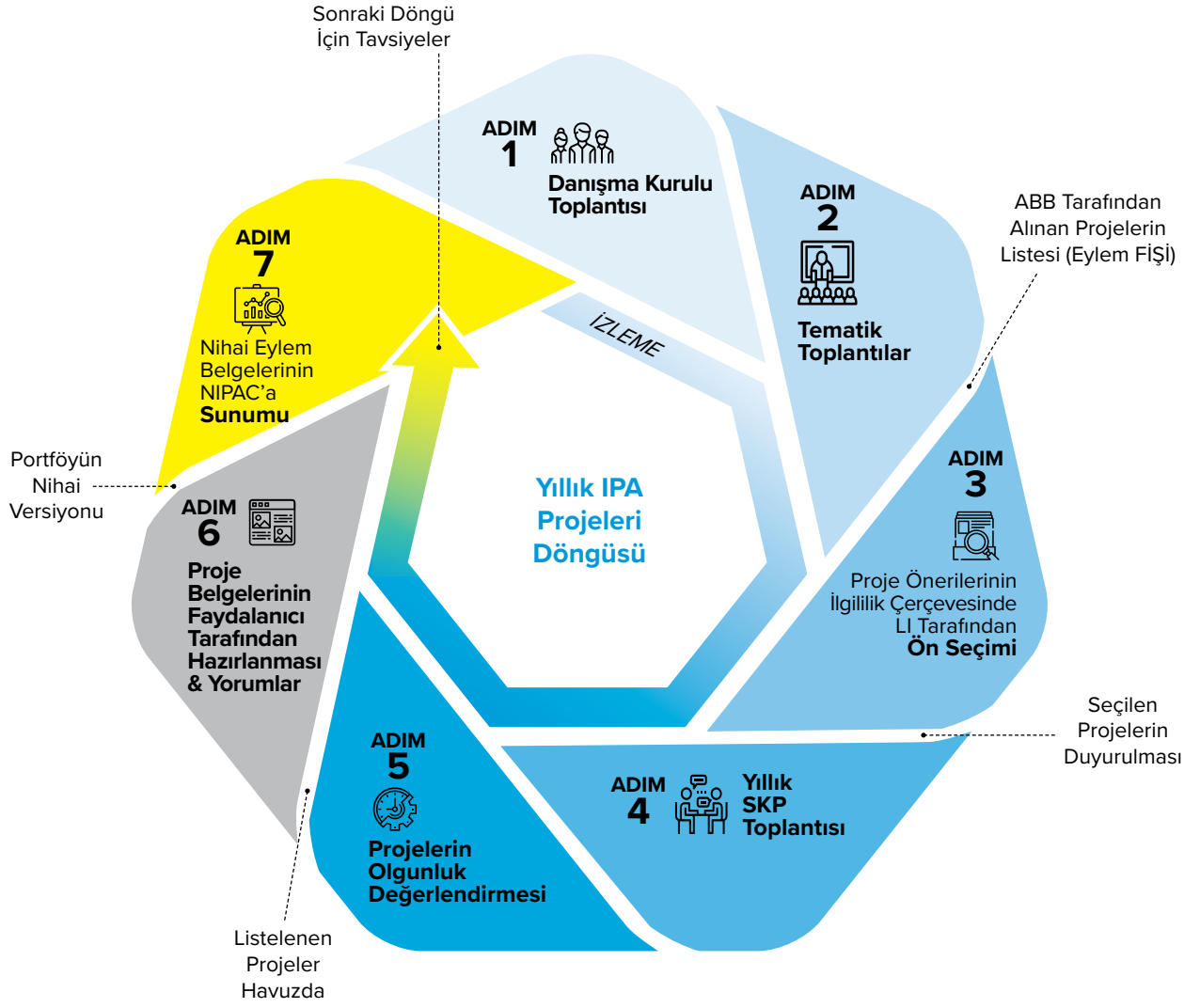
2.2.1. Süreç

SKP Süreci, temel haklar sektöründe gelişmiş koordinasyon, etkili iletişim ve işbirliği, uygulama aşamasında ve planlanan projelerde tamamlayıcılık ve sinerji sağlamaya odaklıdır.

2.2.1.a. Temel haklar sektörüyle ilgili koordinasyon

Lider Kurumun programlama ve izleme işlevleri etkili bir koordinasyon gerektirmektedir. Sektör Koordinasyon Platformu, bu görevlerin yerine getirilmesinde Lider Kurumu desteklemek amacıyla stratejik bir bakış açısı ve uzmanlık sağlayacaktır.

IPA süreci kapsamında, Lider Kurum tarafından desteklenen ve izlenen sektör koordinasyonuna ilişkin, sistematik ve yıllık bir döngü takip edilmektedir.



Görsel 2: IPA Projelerinin Yıllık Döngüsü

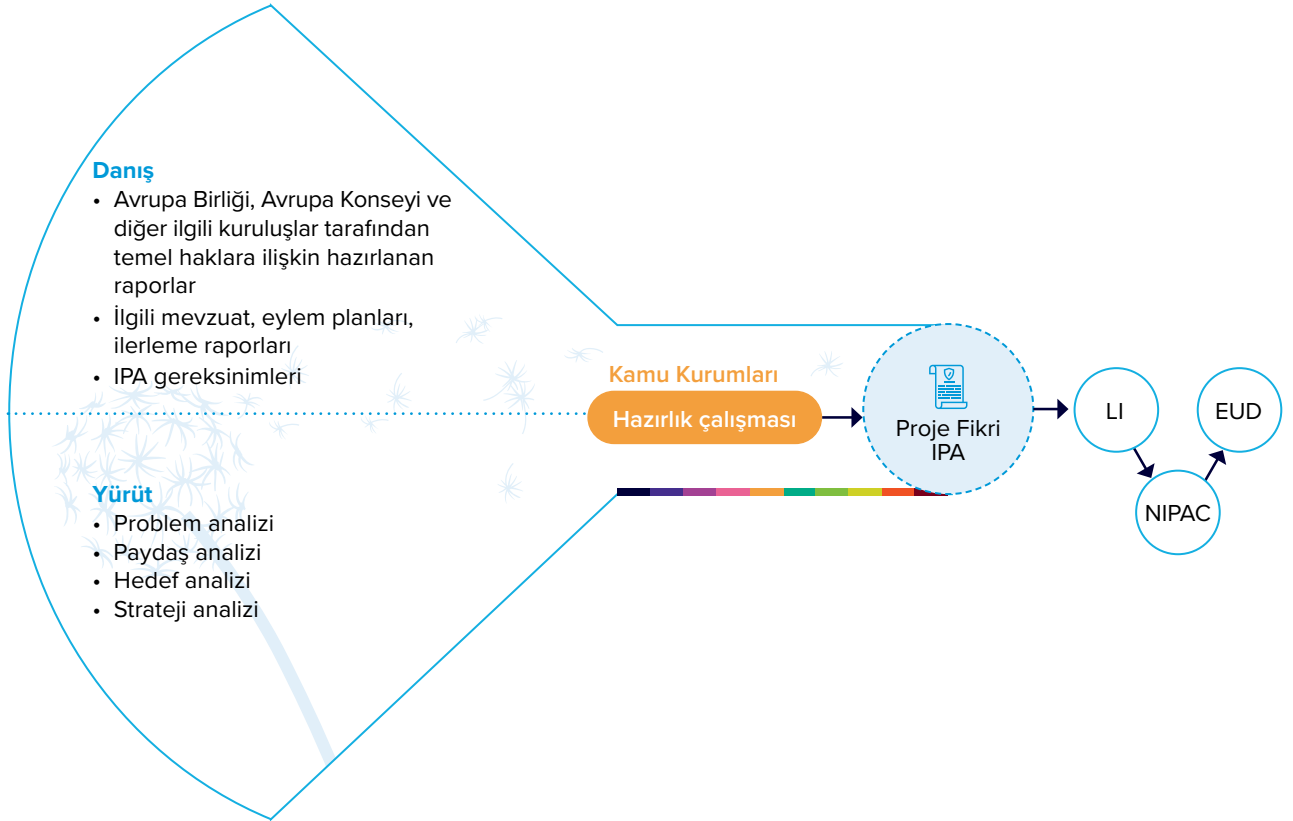
Yıllık döngü, LI ile yakın koordinasyon içinde aşağıda belirtilen adımları izleyecektir.

ADIMLAR	EYLEM	ÇIKTI
ADIM 1 Danışma Kurulu Toplantısı (kurulduğu takdirde)	1. Danışma Kurulu, sektör koordinasyonunun geliştirilmesine yönelik bir önceki yıldan alınan dersleri ele almak üzere toplanır ve tematik alanlar da dahil olmak üzere yeni yıllık döngü için önerilerde bulunur.	1. Öneriler
ADIM 2 Hazırlık Aşaması	1. Paydaşlara yıllık programlama döngüsü için davetiye gönderilir. 2. İlgili duyan kurumlar hazırlık çalışmaları yürütür. 3. Gerekli görülen durumlarda, tematik toplantılar düzenlenir.	1. Davet mektubu 2. İhtiyaç analizine ve bütçeye dayalı net proje fikirleri 3. Paydaşlar öncelikli konulara göre bir araya gelir, tartışır ve görüş alışverişinde bulunur.
ADIM 3 Ön Seçim	1. Proje önerisi faydalanıcı tarafından Lider Kurum'a sunulur. 2. Lider Kurum, proje önerisi sunan kurumları ilgililik değerlendirmesi (ön seçim süreci) sonuçları hakkında bilgilendirir.	1. Eylem fişleri 2. Daha önce seçilen proje önerilerinin listesi
ADIM 4 Yıllık SKP Toplantısı	Yıllık SKP toplantısı düzenlenir.	SKP toplantısı raporu
ADIM 5 Proje Değerlendirme ve Olgunluk	1. Lider Kurum, proje önerilerine dair Olgunluk Değerlendirme sürecini yürütür. 2. Lider Kurum ve potansiyel faydalanıcılar arasında istişare süreklilik arz eder.	1. Eylem Belgesinin ilk taslağı 2. Geri bildirimlere göre içeriğin düzenlenmesi 3. Belgenin Şablon C.02'ye (Ek 5) göre kontrol edilmesi
ADIM 6 Proje Belgelerinin Hazırlanması ve Yorumlar	1. Taslak Eylem Belgeleri faydalanıcı tarafından hazırlanır. 2. Lider Kurum ile istişareler devam eder. 3. Taslak Eylem Belgesi/Belgeleri, Lider Kurum tarafından NIPAC'a iletilir. 4. Lider Kurum, NIPAC, EUD tarafından verilen yorumlar doğrultusunda Eylem Belgesi revize edilir.	1. Eylem Belgesinin nihai taslağı 2. Eylem Belgesinin kalitesi ve eksiksizliği hakkında geri bildirim 3. Eylem Belgesinin nihai versiyonu 4. Eylem Belgelerinin nihai versiyonları hakkında geri bildirim; C.03'e (Ek 5) göre kontrol edilen belge.
ADIM 7	Nihai Eylem Belgeleri NIPAC'a sunulur	Nihai Eylem Belgeleri

Görsel 3: Yıllık Döngüde İzlenecek Adımlar

Etkin bir programlama süreci, farklı düzeylerde paydaş katılımı ve kapsamlı bir hazırlık çalışması gerektirmektedir. Proje teklifi Lider Kurum'a sunulmadan önce gerekli hazırlık çalışmalarının yapılması büyük önem taşımaktadır. Proje önerisi sunmayı planlayan kamu kurumlarının aşağıdaki adımları izlemesi önerilmektedir:

Faydalanıcıların İzlemeleri Tavsiye Edilen Adımlar:	
1	Proje çağrısına cevapla IPA proje başvurusu niyetinin Lider Kuruma iletilmesi
2	IPA kapsamında çalışılacak öncelikli konuları belirlemek için kurum içi istişare yapılması ve proje belgeleri üzerinde çalışacak bir ekip belirlenmesi
3	İlgili raporların, tavsiyelerin, eylem planlarının ve ayrıca IPA gerekliliklerinin incelenmesi
4	Yönetim kademesinin (karar vericiler), proje fikirleri ve süreç hakkında bilgilendirilmesi
5	İhtiyaç analizi yapılması (Proje fikrinin kanıta dayalı olarak tasarlanması) ve STK'lar dahil potansiyel paydaşların haritasının çıkarılması
6	IPA terminolojisi ve kavramları hakkında bilgi edinilmesi
7	Gerçekçi bir ön bütçe çalışması yapılması (Başlangıçta iyi çalışılmış bir bütçe, değerlendirmeye ve uygunluğa katkı sağlayacaktır.)
8	Programlama/tematik toplantılara katılım sağlanması ve tematik alandaki diğer kurumlarla proje fikirleri hakkında görüş alışverişinde bulunarak işbirliği olanaklarının araştırılması veya mükerrerliğin önlenmesi
9	İyi hazırlanmış bir Eylem Fişinin Lider Kuruma iletilmesi



Görsel 4: IPA Başvuru Süreci

2.2.1.b. Etkili iletişim

Etkili iletişim, gelişmiş bir sektör koordinasyonunun temel bileşenlerindedir.

SKP, mevcut olan IPA izleme mekanizmalarını tamamlayacak ve SKP toplantılarıyla projelerin çıktılarının ve olası sonuçlarının yaygınlaştırılmasına ilişkin iletişim ve işbirliğini kolaylaştıracaktır.

Sektördeki farklı projeler arasında sinerji yaratmak amacıyla, faydalanıcı kurumların projelerinin önemli faaliyetlerini ve çıktılarını SKP'de paylaşmaları beklenmektedir.

Ayrıca platformda, SKP üyelerinin, stratejik iletişimi temin etmek amacıyla, temel haklara ilişkin politikalar ile planladıkları faaliyetler hakkında bilgilendirme yapması beklenmektedir.

Adım 2-Tematik Toplantılar ve Adım 4-Yıllık Sektör Koordinasyon Platformu, yıllık sektör koordinasyon döngüsünde stratejik iletişimin ve işbirliği fırsatlarının ana kanalları olacaktır.

İzleme ile ilgili olarak, sektördeki iletişim ve işbirliğini destekleyen ve Lider Kurum tarafından takip edilen IPA sürecinde oluşturulmuş çeşitli mekanizmalar mevcuttur.

Sektörel izleme faaliyetleri, Türkiye ile AB Komisyonu arasında Katılım Öncesi Mali Yardım Aracı Çerçevesinde Türkiye'ye Birlik Tarafından Yapılacak Mali Yardımın Uygulanmasına İlişkin Düzenlemeler Hakkında Çerçeve Anlaşma kapsamında yürütülmektedir.

Sektörel düzeyde birincil izleme mekanizması, Temel Haklar Sektörel İzleme Komitesi (SMC) toplantısıdır. Bu toplantı, sektör performansını ve mali yardımın sektördeki etkisini izlemek için ana araçlardan biri olup, sektör düzeyinde stratejik izleme amacıyla tasarlanmıştır. Sözkonusu toplantı, Temel Haklar sektöründeki projelerin uygulanmasının etkinliğini, verimliliğini, kalitesini, tutarlılığını, koordinasyonunu ve uygunluğunu ve ayrıca uygulama ve ilerleme ile ilgili temel konuları gözden geçirmek için yılda iki kez düzenlenmektedir. Operasyonel sonuçlar, her toplantı sonrasında SMC üyelerine iletilir ve Lider Kurum bunların etkili bir şekilde uygulanmasını izler.

Proje düzeyinde, faydalanıcı kurum tarafından periyodik olarak düzenlenmekte olan Yönlendirme Komitesi (YK) toplantıları, etkin iletişim ve işbirliği için önemli bir platformdur. YK toplantılarına Lider Kurum, NIPAC, MFİB ve EUD'nin yanı sıra ilgili kurumlar ve ilgili STK'lar davet edilir. Bu toplantılar, YK üyelerinin projenin mevcut durumu, planlanan faaliyetler ve uygulamadaki sorunlar hakkında bilgilendirilmesini amaçlamaktadır. Lider Kurum ayrıca proje düzeyinde hazırlanan Ara Raporları da inceler.

Ayrıca Lider Kurum, Temel Haklar sektöründeki projelerin her biri için yılda en az bir kez izleme ziyareti düzenler. İzleme ziyaretleri, Lider Kurum tarafından hazırlanan yıllık izleme planına uygun olarak gerçekleştirilir. Lider Kurum izleme uzmanları tarafından gerçekleştirilen ziyaretlerde, uygulamanın proje planına uyumu, proje göstergelerindeki hedeflere ulaşma oranı, karşılaşılan sorunlar ve sektörün iletişim öncelikleri hakkında bilgi alışverişinde bulunulur. Ek olarak, proje planından olası sapmalara ilişkin öneriler paylaşılmaktadır. NIPAC tarafından yürütülen Sonuç Odaklı İzleme faaliyetleri de izleme süreci açısından önemli bir araçtır. Hem Lider Kurumun izleme ziyaretlerinden hem sonuç odaklı izleme ziyaretlerinden elde edilen tavsiyeler, iletişimi ve işbirliğini geliştirmek amacıyla SMC toplantılarında paylaşılır.

Bu mekanizmaların sonuçları, SKP için de etkili iletişim ve işbirliği için hem bir girdi hem de bir katalizör işlevi görebilir.

2.2.1.c. Uygulama aşamasındaki projelerde tamamlayıcılık ve sinerji

Uygulama aşamasındaki projelerde tamamlayıcılık ve sinerjinin sağlanması sektörün başarısı için esastır. SKP, tüm tarafların IPA temel haklar sektöründe faydalanıcılar tarafından yürütülen projelerin faaliyetlerini takip etmesini sağlayacaktır. Bu şekilde SKP, faydalanıcı kurumların projeler arasındaki tamamlayıcılığı ele alması ve mükerrerlikten kaçınmaları için etkili bir platform olacaktır.

2.2.2. Eylemlerle ilgili açıklayıcı not

Bakınız Bölüm 2.1 Görsel 1.

Tematik Toplantılar: Lider Kurum, SKP'nin önerilerini göz önünde bulundurarak, sektör koordinasyon döngüsü içinde tematik alanları seçer ve tematik toplantılar düzenler. Belirlenen konuların AB genişleme paketi ve AB Komisyonu tarafından hazırlanan Türkiye Raporları, Avrupa Konseyi tavsiyeleri ile kamu kurumları tarafından yapılan değerlendirmelere uyumu esastır. Seçilen tematik alanda yapılacak toplantı, kamu kurumları, uluslararası kurumlar ve STK'lar da dahil olmak üzere ilgili paydaşların diyalog sürecine katkıda bulunabileceği, özel bir odağa sahip olan, SKP'nin küçük ölçekli bir versiyonudur. Bu toplantılar, belirli bir tema üzerinde çalışan tüm paydaşların daha küçük bir grupta bir araya gelerek görüş alışverişinde bulunmalarına, devam eden faaliyetleri/projeleri ve proje önerileri hakkında diğer aktörleri bilgilendirmelerine, işbirliği alanlarını tartışmalarına, kapasite geliştirme ihtiyaçlarını belirlemelerine ve mükerrerlikten kaçınarak işbirliği için imkanlar aramalarına olanak sağlar. Bu toplantılar, aktörlerin devam eden ve planlanan faaliyetleri ile projelerinde tamamlayıcılığı ve sinerjiyi mümkün kılacak, ilgili paydaşlar arasındaki iletişimi kolaylaştıracak ve farklı aktörler arasında seçilen temaya ilişkin işbirliğini geliştirecektir.

Buna ek olarak, toplantılar SKP'nin üç ana amacına katkıda bulunmaya hizmet edecek ve böylece koordinasyon, iletişim ve tamamlayıcılık/sinerji unsurlarını kapsayacaktır.

Tematik toplantıların katılımcılarının devam eden projeleri, faaliyetleri ve ayrıca geleceğe yönelik planlarını sunmaları beklenmektedir. Katılımcılar ayrıca, STK'lar ve ilgili uluslararası ve ulusal belgeler dahil olmak üzere paydaşlarla yapılan kapsamlı istişareler ve değerlendirmelere dayalı olarak iyi çalışılmış, kaliteli ve etkin proje önerileri geliştirmeye teşvik edilmektedir.

Her tematik toplantıya bir Lider Kurum temsilcisi başkanlık edecektir. Tematik Toplantıların şablonu ve görevleri için bkz. Ek 2.

Yıllık SKP toplantısı, faydalanıcıların devam eden ve planlanan projelerindeki ilerlemeleri, temel çıktıları, gelecekteki proje portföyleri dahil olmak üzere yürüttükleri ve öngörülen faaliyetlerine ilişkin bilgi alışverişinde bulunmalarının teşvik edildiği, IPA temel haklar sektörü içinde etkili iletişim ve işbirliği sağlamaya yönelik kapsamlı bir toplantıdır. Bu kapsamda ayrıca, temel haklar sektöründeki mevcut projelerde elde edilen deneyimler ve iyi uygulamalar tanıtılmakta ve kurumlara proje tekliflerine ilişkin tüm aktörlerin katkılarıyla geri bildirim sağlanmaktadır. Yıllık SKP toplantısı, Lider Kurum için sektörde tamamlayıcılığı sağlamaya yönelik önemli bir fırsat sunmaktadır. Toplantı, ilgili paydaşlar arasında iletişimi kolaylaştırarak; etkin koordinasyon, tamamlayıcılık ve sinerji sağlamak için tasarlanmıştır. Toplantı ayrıca gelecekteki projeler için temel haklar sektöründe diyalog ve işbirliğini geliştirmeyi amaçlar. Yıllık SKP toplantısı Görev Tanımı için bkz. Ek 1.

Kapasite Geliştirme: Mesleki gelişimin devamlılığı, AB müktesebatı hakkında yetkinliğin artırılması ve temel haklar sektöründe proje geliştirme için gerekli kapasitenin sağlanması önemli bir zorunluluktur. Danışma kurulu, ihtiyaç duyulan kapasite konusunda SKP üyelerinin deneyimlerine ve geri bildirimlerine dayanarak platform üyelerine tavsiyelerde bulunur. Platform üyeleri ile NIPAC'ın destek ve kaynaklarının yanı sıra, her döngü için kapasite geliştirme faaliyetlerini süreklilik içinde planlaması ve platformu desteklemesi için Lider Kurum'a ilave kaynakların tahsisi tavsiye edilmektedir.

2.2.3. İletişim ve Görünürlük

Sektörel İletişim ve Görünürlük Planı, Lider Kurum'un temel haklar sektörünü etkin bir şekilde duyurması ve IPA II/III faaliyetlerini görünür kılmayı sağlamaktadır. SKP sözkonusu çabalar için önemli bir katkı sunacaktır. İletişim ve Görünürlük Planı, temel haklar sektöründeki potansiyel faydalanıcılar ile çeşitli paydaşlar arasında farkındalık yaratmayı ve tematik alanlarda eşgüdüm içinde gerçekleştirilen eylemleri teşvik etmeyi amaçlayarak SKP'nin faaliyetlerine katkı sağlar.

Ayrıca, SKP faaliyetleri yürütülürken, paydaşlar arasında etkin ve karşılıklı bir iletişimin temelini oluşturacak sürdürülebilir bir sistem ve mekanizmanın yerleşmesini sağlamak için, tarafların rol ve sorumlukları tanımlanacaktır.

2.2.4. Sürdürülebilirlik

SKP için sürdürülebilirlik planında proje kapsamında hazırlanan girdiler ve öneriler SKP üyeleriyle istişare edilecektir.

E-bülten SKP kapsamındaki güncel ilerleme ve gelişmeler ilgili kurum ve kuruluşlarla paylaşılmaya devam edecektir.

3. EK LİSTESİ

EK 1 – SEKTÖR KOORDİNASYON PLATFORMU TOPLANTISI	18
a. EK 1A Yıllık SKP Toplantısı Görev Tanımı	18
b. EK 1B Sektör Koordinasyon Platformu Toplantısı Formatı	19
c. EK 1C Sektör Koordinasyon Platformu Toplantısı Raporlama Şablonu	20
EK 2 – TEMATİK TOPLANTILAR	21
a. EK 2A Tematik Toplantı Görev Tanımı	21
b. EK 2B Tematik Toplantı Formatı	22
c. EK 2C Tematik Toplantı Raporlama Şablonu	23
d. EK 2D Tematik Odak Noktası Görev Tanımı	24
EK 3 – SPK DANIŞMA KURULU GÖREV TANIMI	25
EK 4 – SEKTÖR KOORDİNASYON PLATFORMU ÜYELERİ LİSTESİ	26
EK5 – IPA PROJESİ BAŞVURU SÜRECİ ARAÇLARI	27
a. EK 5A Eylem Fişi Şablonu	27
b. EK 5B Aksiyon Belgesi Şablonu	29
c. EK 5C Form C.01 Faaliyet Önerileri Değerlendirme Kriterleri ve Seçim Kriterleri için Kontrol Listesi ²	37
d. EK 5D Form C.02 Faaliyet Önerileri Olgunluk Kriterleri için Kontrol Listesi ³	39
e. EK 5E Form C.03 Eylem Belgesi Kalite Güvence Kontrolü için Kontrol Listesi ⁴	42
EK 6 – KURUMSAL ARAÇLAR	

2021-2027 dönemi için IPA III Programlama Çerçeve Belgesi -
<https://www.ab.gov.tr/siteimages/birimler/prdb/prgcrv.pdf>

2. Şablon C.01-Lider Kurum Prosedür Kılavuzu V2.3
3. Şablon C.02-Lider Kurum Prosedür Kılavuzu V2.3
4. Şablon C.03-Lider Kurum Prosedür Kılavuzu V2.3

EK 1A - SEKTÖR KOORDİNASYON PLATFORMU TOPLANTISI GÖREV TANIMI

Tanım:

Sektör Koordinasyon Platformu Toplantısı, IPA Temel Haklar sektörü ile ilgili koordinasyonun geliştirilmesi, sektörel bir yaklaşımla faydalanıcılar arasındaki iletişimin kolaylaştırılması ve sektörde tamamlayıcılık ve sinerjinin temin edilmesine katkı sağlayacak; büyük ölçekli bir katılımı düzenlenecek çok paydaşlı yıllık toplantıdır.

Üyeler / Katılımcılar:

Sektör Koordinasyon Platformu toplantısının üyeleri/katılımcıları, IPA Temel Haklar sektörü kapsamında finanse edilen projelerin faydalanıcılarını, ilgili uluslararası kuruluşlar ile ilgili STK'ları içerir. (Bknz 2.1.3)

Sorumluluklar:

- Temel haklara ilişkin faaliyetler ile politika/strateji/yol haritaları hakkında bilgi paylaşmak
- IPA kapsamında finanse edilen projeleri/eylemleri, faaliyetleri ve gelecek planları ele almak
- İşbirliği fırsatları yaratmak
- Proje önerilerini paylaşmak
- IPA Temel Haklar sektöründe uygulaması devam eden projelerin uygulama süreçleri ve gelecek yıllık programlama döngüleri için geri bildirim sağlamak
- İyi uygulamaları teşvik etmek
- Toplantı raporu oluşturmak

Sıklık:

Sektör koordinasyon platformu toplantılarının yılda bir kez düzenlenmesi öngörülmektedir.

Süre ve format:

Bkz Ek 1B.

Uygulama:

Toplantılara Lider Kurum başkanlık eder. Toplantının yeri, saati ve tarihi ile birlikte ele alınacak konuların gündemini ve destekleyici belgeleri içeren davet, toplantıdan en az 7 takvim günü önce Lider Kurum tarafından SKP üyelerine iletilir.

Raporlama:

Toplantı tutanakları ve toplantı raporu Lider Kurum tarafından paylaşılır.

EK 1B- SEKTÖR KOORDİNASYON PLATFORMU TOPLANTI AKIŞI

Toplantı için önerilen süre: Yarım gün

Başkan: Lider Kurum Temsilcisi

Açılış

Toplantıda ele alınması önerilen konular:

- İlgili kurumlar tarafından genel politika ve devam eden faaliyetlerinin sunumu
- Sektörün başarıları (projelerin uygulama aşamalarının durumu)
- Platform ve yıllık proje döngüsü
- Lider Kurumun platform faaliyetleri ve ilgili yılda proje başvuru süreçlerine ilişkin sunumu
- Devam eden projeler ile yaklaşan önemli faaliyetler hakkında bilgi alışverişi
- Portföydeki proje tekliflerinin duyurulması.
 - Sunumlar
 - Geribildirim

SKP tartışmaları

Üyeler, SKP için geribildirim/öneri sağlar. SKP ile ilgili herhangi bir faaliyet bu bölümde tartışılabilir.

Sonuçlar

- İyi uygulamalar
- Geliştirilecek hususlar
- Bir sonraki döngü, kapasite geliştirme ve görünülük için öneriler

EK 1C - SEKTÖR KOORDİNASYON PLATFORMUNA İLİŞKİN RAPORLAMA ŞABLONU

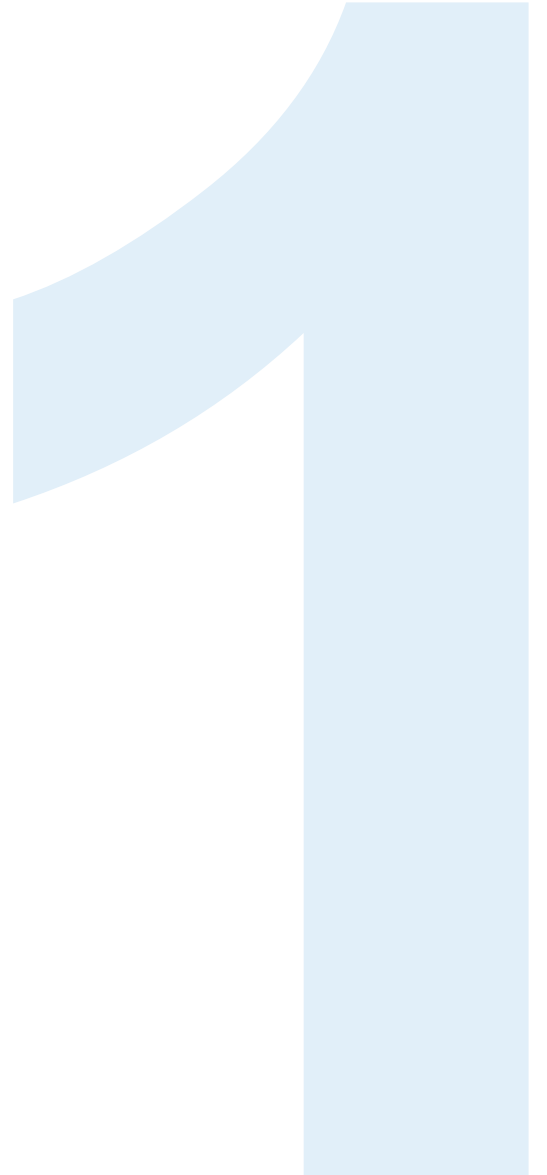
Raporlama için önerilen şablon aşağıda yer almaktadır:

Tarih / zaman: _____

Yer: _____

Katılımcılar: _____

- I. **Genel Tartışmalar**
 - a. Politika bağlamı
 - b. Sektörel başarılar
 - c. Önceki toplantıda alınan kararlar
- II. **Sektör Koordinasyonu**
- III. **Devam Eden Projeler**
- IV. **Portföy Konuları / Proje Önerileri**
- V. **Aşağıdakiler Hakkında Tartışmalar ve Öneriler**
 - a. Platform
 - b. Süreç
 - c. Konular
 - d. İletişim ve görünürlük
 - e. Kapasite geliştirme
- VI. **Sonuçlar**



EK 2A - TEMATİK TOPLANTI GÖREV TANIMI

Tanım:

Tematik Toplantılar, IPA Temel Haklar sektöründe belirli bir tematik alana dahil olan her bir kurumun katıldığı yıllık küçük ölçekli toplantılardır. Bu toplantılar, devam eden projeler/eylemler hakkında bilgi alışverişinde bulunma ve etkin proje önerileri hazırlama yoluyla SKP'nin etkin bir koordinasyon, kolay bir iletişim ve tamamlayıcılık sağlamayı içeren üç temel amacına hizmet eder.

Böylece üyelerden aşağıdaki konularda bilgi alışverişinde bulunmaları beklenmektedir:

- Tamamlanmış ve ya devam eden projelerin başarıları ve alınan dersler
- Devam eden faaliyetler ve geleceğe yönelik planlar
- İlgili politika bağlamı
- İlgili stratejiler, eylem planları ve bu araçların mevcut durumu
- Taslak proje fikirleri

Üyeler:

Tematik toplantıların üyeleri, her bir kamu kurumunun tematik öncelikteki yetki alanına göre belirlenmektedir. Toplantılarda 2.1.3'de belirtildiği şekliyle, ilgili uluslararası kuruluşların ve STK'ların da yer alması öngörülmektedir. Kamu kurumları, geçmişte başarılı projelerle sektörde faaliyet gösteren STK'lar ile işbirliği yapmaya teşvik edilmektedir.

Sorumluluklar:

- Tematik alandaki genel konuları tartışmak
- Politika bağlamı, stratejiler ve eylem planları hakkında bilgi vermek
- Devam eden eylemler/projeler ve geleceğe yönelik planlar hakkında bilgi alışverişinde bulunmak
- Mükerrerliği önlemek için tematik alandaki proje fikirlerini paylaşmak
- Her programlama döngüsü için öncelik verilecek konuları belirlemek
- Bilgi ve kaynak alışverişinde bulunmak için programlama döngüsü boyunca işbirliğini sürdürmek
- Mümkün olduğunda işbirliği ve ortak proje olanaklarını araştırmak
- Projelerin tasarım ve uygulama aşamalarında STK'ların aktif katılımını sağlamak
- Toplantı raporu oluşturmak
- Gerektiğinde tematik bilgi formları için girdi sağlamak
- Yıllık SKP'ye katılmak ve sektör portföyüne dahil edilecek seçilmiş projeleri sunmak

Sıklık:

Tematik toplantıların yılda en az bir kez düzenlenmesi öngörülmektedir. Her programlama döngüsündeki toplantılar için temalar Lider Kurum tarafından belirlenir.

Uygulama:

Toplantılara Lider Kurum temsilcisi başkanlık eder. Her toplantının yeri, saati ve tarihi ile birlikte tartışılacak konuların gündemini ve destekleyici belgeleri içeren davet, toplantıdan en az 7 takvim günü önce Lider Kurum tarafından iletilir.

Raporlama:

Ele alınan konuların ve yapılan gözlemlerin belirtildiği toplantı raporu, tematik toplantı üyeleri ile paylaşılır (Bkz. Ek 2C'deki toplantı raporu şablonu).

EK 2B - TEMATİK TOPLANTI AKIŞI

Toplantı için önerilen süre: Yarım gün

Tematik toplantı için önerilen akış:

- **Giriş**
Tematik alan katılımcılarının kendilerini ve temsil ettikleri kurumu tanıtır.
- **Prosedür açıklamaları ve gündem belirleme**
Lider Kurum temsilcisi toplantıya başkanlık eder. Başkan toplantının gündemini açıklar. Toplantı raporu, Lider Kurum temsilcileri tarafından hazırlanır.
- **Politika Bağlamının Sunumu**
Platform üyeleri; politika gelişmeleri, stratejilere ve eylem planlarına ilişkin mevcut durum hakkında katılımcıları bilgilendirir.
- **Projeler/faaliyetlerle ilgili başarılar ve geleceğe yönelik planların sunumu**
Platform üyeleri; tamamlanmış ve devam eden projeler, ana faaliyetler ve projelerin ana başarıları hakkında katılımcıları bilgilendirir.
- **Proje fikirleri hakkında beyin fırtınası**
Lider Kurum, toplantıdan önce katılımcılarla birlikte her bir kurumun proje fikirlerini (Mantıksal çerçeve) talep eder. Toplantıda, kurumlar kendi proje fikrini kendilerine ayrılan sürede (önerilen süre 10 dakikadır) detaylandırır. Katılımcıların, tartışmalara katılması teşvik edilir. Her kuruma proje fikrini ifade edebileceği yeterli vakit tanınır.
- **Mükerrerlikleri, farklılıkların ve ortak noktaların tartışılması**
Başkan, katılımcıları mükerrerlikleri ve benzerlikleri belirlemeye teşvik eder. Öncelikli konular ele alınır ve kurumlar, ele alınan temada proje geliştirmeye ilişkin ilgilerini ifade eder.
- **Bilgi alışverişi / geribildirim**
Tüm katılımcılarla ele alınan tema çerçevesinde görüş alışverişi gerçekleştirilir. Lider Kurum, her sesin duyulmasını sağlayarak, bilgi alışverişini teşvik eder.
- **Öncelikli konuların tanımlanması**
Sunumlar ve bilgi alışverişinin ardından, tüm katılımcıların tematik alanda çalışmayı planladıkları öncelikli konuları belirlemek için birlikte çalışması esastır. Ortaya nihai bir liste konulmaması da, proje hazırlama aşamalarını daha iyi koordine etmesi için bu süreç, Lider Kurum açısından yol gösterici niteliktedir.
- **Olası işbölümü**
Tematik toplantılar, aynı veya benzer konularda çalışan kurumların için işbirliği olanakları aramak, işbölümü yapmak ve iletişimlerini sürdürmek için önemli bir fırsattır. Tematik toplantılar vesilesiyle iletişimin kolaylaştırılması, kurumların aynı zamanda kendi aralarında bir istişare süreci başlatmaları için de önem taşımaktadır.

EK 2C - TEMATİK TOPLANTI RAPORLAMA ŞABLONU

Toplantı raporu açık ve sade bir dilde yazılır. Toplantı raporu için önerilen şablon aşağıda yer almaktadır:

Tarih / zaman:

Yer:

Katılımcılar:

- I. **Devam eden projeler ve eylemler ile politika kapsamıyla ilgili sunulan bilgiler**
Katılımcılar tarafından sağlanan bilgiler özetlenir.
- II. **Sunulan proje fikirleri**
Her proje fikri kısaca belirtilir.
- III. **Üzerinde anlaşmaya varılan öncelikli konular**
Toplantıda yer alan tartışmaların ardından, üzerinde anlaşmaya varılan öncelikli konular, bu konularda çalışmayı planlayan kurumları da içerecek şekilde her tematik alanda belirtilir.
- IV. **İşbirliği olasılıkları**
STK'lar da dahil olmak üzere iki veya daha fazla kurumun aynı proje fikri/belgesi üzerinde çalışmak istemesi durumunda bu olasılık belirtilir.
- V. **Öngörülen zorluklar**
Öncelik listesine göre, öngörülen zorluklar belirtilir.
- VI. **Tavsiyeler ve sonuçlar**
Toplantı, bilgi ve görüş alışverişinde bulunmak ve proje fikirleriyle ilgili genel resmi anlamak için önemli bir fırsat teşkil etmektedir. Önceki deneyimlere ve toplantıdaki bilgi alışverişlerine göre, yıllık döngü için önerilerde bulunulur.

EK 2D - TEMATİK ALAN TEMAS NOKTASININ GÖREV TANIMI

Amaç:

Tematik Alan Temas Noktası, etkin bir koordinasyon yürütür ve sözkonusu alanda programlama döngüsüne yardımcı olmak için “katalizör” görevini üstlenir.

Tematik Alan Temas Noktası, Lider Kurum’un temsilcisi olup;

- temel haklar sektörünün ihtiyaçlarının ele alınmasına katkıda bulunur;
- tematik toplantılarda gündeme getirilen konular hakkında bilgi, materyal paylaşma ve tartışma ortamı oluşturma sorumluluğunu üstlenir;
- kaliteli projeler üretmek için eşgüdümü sağlar.

Görevlendirme ve Koşullar:

Temas noktaları LI tarafından belirlenir. Bu görev, tematik toplantının eşgüdümünü, moderatörlüğünü ve toplantı raporunun hazırlanmasını içerir.



EK 3 - SKP DANIŞMA KURULU GÖREV TANIMI

Amaç:

Danışma Kurulu, opsiyonel olup; kurulmasına ihtiyaç duyulduğu takdirde platform faaliyetleri için fikir verilmesi, programlama döngüsü için öncelikli alanlar belirlenmesi, platforma katılım ve platformun işleyişini geliştirmek dahil olmak üzere önerilerde bulunması öngörülmüştür.

Üyelik:

Danışma Kurulu, aşağıdaki kurumları temsil eden platform üyelerinden oluşur.

- Avrupa Birliği Başkanlığı (başkan ve tematik alanların temas noktaları)
- Kamu Kurumları
 - Adalet Bakanlığı
 - İçişleri Bakanlığı
 - Aile ve Sosyal Hizmetler Bakanlığı
 - Kamu Denetçiliği Kurumu
 - Türkiye İnsan Hakları ve Eşitlik Kurumu
- Kamu Denetçiliği Kurumu
- Türkiye İnsan Hakları ve Eşitlik Kurumu
- Uluslararası Kuruluşlar (Avrupa Konseyi ve ilgili BM Ajansları)
- Avrupa Birliği Türkiye Delegasyonu

İhtiyaç halinde diğer kurum ve kuruluşlardan da temsilciler davet edilebilir.

Üyelerin Temsili:

Üyelerin temsilcileri ilgili kurumlar tarafından belirlenir.

Toplantılar:

Danışma Kurulu üyeleri, temel haklar sektöründe çeşitli açılardan zengin bakış açılarını temsil etmektedir. Danışma Kurulu, AB Komisyonu'nun mevcut ülke raporlarına, ulusal stratejilere, eylem planlarına vb. dayanarak her bir programlama döngüsündeki potansiyel alanlar hakkında Lider Kurum'a önerilerde bulunur.

Kurul yılda en az bir kez toplanır. Toplantının yeri, saati ve tarihi ile birlikte tartışılacak konuların gündemini ve destekleyici belgeleri içeren davet, toplantıdan en az 7 takvim günü önce Lider Kurum tarafından her bir Kurul üyesine iletilir.

Raporlama:

Lider Kurum tarafından, toplantıda görüşülen konuların ve önerilerin yer aldığı kısa bir toplantı raporu hazırlanarak, Danışma Kurulu üyelerine iletilir.

Roller ve Sorumluluklar:

- SKP'nin işleyişini uyumlu hale getirmek için Lider Kurum ve ilgili kurumlarla işbirliği yapmak;
- SKP'nin işleyişi hakkında fikir vermek ve kurumların faaliyetlerine ilişkin bilgi paylaşmak;
- Lider Kurum ile yakın bir danışma ortaklığı sürdürmek;
- Stratejik belgelere ve önceki döngüden öğrenilen derslere dayanarak, yıllık kapasite geliştirme planı hakkında tavsiyede bulunmak;
- SKP'yi ve işbirliği çabalarını katıldığı profesyonel ağlarda tanıtmak ve desteklemek;
- İletişim ve görünürlük konularında tavsiyede bulunmak

EK 4 - SEKTÖR KOORDİNASYON PLATFORMU ÜYELERİ LİSTESİ

1. Adalet Bakanlığı - Adli Destek ve Mağdur Hizmetleri Dairesi Başkanlığı
2. Adalet Bakanlığı - Dış İlişkiler ve Avrupa Birliği Genel Müdürlüğü
3. Adalet Bakanlığı - İnsan Hakları Dairesi Başkanlığı
4. Anayasa Mahkemesi - Uluslararası İlişkiler Müdürlüğü
5. Aile ve Sosyal Hizmetler Bakanlığı - Avrupa Birliği ve Dış İlişkiler Dairesi Başkanlığı
6. Aile ve Sosyal Hizmetler Bakanlığı - Kadının Statüsü Genel Müdürlüğü
7. Aile ve Sosyal Hizmetler Bakanlığı - Çocuk Hizmetleri Genel Müdürlüğü
8. Aile ve Sosyal Hizmetler Bakanlığı - Aile ve Toplum Hizmetleri Genel Müdürlüğü
9. Aile ve Sosyal Hizmetler Bakanlığı - Engelli ve Yaşlı Hizmetleri Genel Müdürlüğü
10. İçişleri Bakanlığı - AB ve Dış İlişkiler Dairesi Başkanlığı
11. İçişleri Bakanlığı - Emniyet Genel Müdürlüğü- Dış İlişkiler Daire Başkanlığı
12. İçişleri Bakanlığı - Jandarma Genel Komutanlığı - AB Projeleri İzleme ve Değerlendirme Birimi
13. Kamu Denetçiliği Kurumu - Dış İlişkiler Birimi
14. Milli Eğitim Bakanlığı - AB ve Dış İlişkiler Genel Müdürlüğü
15. Milli Eğitim Bakanlığı - Temel Eğitim Genel Müdürlüğü
16. Türkiye İnsan Hakları ve Eşitlik Kurumu - Uluslararası İlişkiler ve Projeler Birimi
17. Kişisel Verileri Koruma Kurumu - Rehberlik, Araştırma ve Kurumsal İletişim Dairesi Başkanlığı
18. Türkiye Barolar Birliği - Uluslararası İlişkiler ve AB Merkezi
19. Türkiye Belediyeler Birliği - Dış İlişkiler Başkanlığı
20. Merkezi Finans ve İhale Birimi
21. Avrupa Birliği Türkiye Delegasyonu
22. AB Başkanlığı - Ulusal IPA Koordinatörü (NIPAC) Ofisi
23. Cinsiyet Eşitliği İzleme Derneği (CEID)
24. Sivil Toplum Geliştirme Merkezi Derneği (STGM)
25. İnsan Hakları Ortak Platformu (İHOP)

EK 5A - EYLEM FİŞİ ŞABLONU

İLGİ DÜZEYİ DEĞERLENDİRMESİ KRİTERLERİ	Eylemin adı	
	Programlama yılı	
	IPA III Penceresi ve tematik öncelik(ler)	Eylemin katkıda bulunduğu IPA III Programlama Çerçevesinin penceresini ve tematik önceliğini/önceliklerini belirtin
	Genişleme sürecinin belirli politika araçlarıyla bağlantılar	Eylemin, aşağıdakiler gibi genişleme sürecinin belirli politika araçlarını nasıl ele aldığını belirtin: <ul style="list-style-type: none"> Genişleme Paketi'nin önerileri; Batı Balkanlar ve Yeşil Gündem için Ekonomik ve Yatırım Planı (EYP) Ekonomik Reform Programları (ERP'ler) ve ortak sonuçlarda her yıl üzerinde anlaşmaya varılan politika kılavuzu; İstikrar ve Ortaklık Anlaşması kapsamında düzenlenen toplantıların sonuçları; Müktesebatın Kabulüne İlişkin Ulusal Plan (varsa); Müzakere çerçevesi (varsa); Batı Balkanlar Stratejisi (varsa).
	IPA III Programlama Çerçevesi hedeflerine katkı	Eylemin, ilgili olduğu durumlarda cinsiyet, iklim değişikliği vb. gibi kesişen konular da dahil olmak üzere, yukarıda belirtilen Pencerenin genel ve özel hedeflerine ulaşılmasına nasıl katkıda bulunduğunu açıklayın.
	Ulusal, bölgesel ve küresel stratejilerle bağlantılar	Eylemin ilgili ulusal (sektörel), bölgesel ve küresel stratejilerin uygulanmasına nasıl katkıda bulunduğunu açıklayın.
	Sektör Yaklaşımı ile Uyum	Eylemin sektör yaklaşımının uygulanmasına nasıl katkıda bulunduğunu veya öne çıkan zorlukları ele aldığını, yani eylemin sektördeki sektör politikasına/stratejisine/yasama/kamu harcaması uygulamalarına politika planlama, izleme, raporlama ve finansal yönetim çerçeveleri için kamuya ilişkin ulusal yatay gereklilikler doğrultusunda ne ölçüde katkıda bulunduğunu belirtin.
Bölgesel boyut	Eylemin bölgesel bir boyutu olup olmadığını ve çok ülkeli bir program kapsamında ilgili eylemlerle nasıl tamamlandığını belirtin.	
Gösterge bütçe (Euro)	Bütçeyi aşağıdaki formatta verin: EUR [1.000.000,00]	
Uygulama Yöntemi	Öngörülen uygulama yöntemini belirtin. Bütçe Desteğinin öngörüldüğü durumlarda, lütfen ekteki özel mantıksal çerçeve matrisini kullanın.	
Bütçe Desteğine Hazırlık (yalnızca eylem Bütçe Desteği aracılığıyla uygulanırsa)	Bütçe Destek Rehberinin 92. sayfasındaki talimatları izleyerek aşağıdaki kriterlere göre faydalanıcının Bütçe Desteği için uygunluğunun kısa bir özetini ekleyin: <ul style="list-style-type: none"> Makroekonomik istikrar: Makroekonomik çerçeve istikrar odaklı mı? Kamu mali yönetimi (KMY): Ülkenin ilgili ve güvenilir bir KMY reform programı var mı? (Varsa lütfen bağlantıyı sağlayın) Bütçe şeffaflığı ve gözetimi: Bütçe şeffaflığı ve gözetimi için giriş kriteri karşılandı mı? Ülkenin durumu iyileştirmek için bir yol haritası var mı? Kamu politikası/sektör politikası: Müdahale sektörü için geçerli ve güvenilir bir sektör stratejisi var mı? (Varsa lütfen bağlantıyı sağlayın) <ul style="list-style-type: none"> İlgi Düzeyi: Strateji, genişleme hedeflerine yanıt verir ve analitik çalışmalarda belirlenen sektördeki temel zayıflıkları ele alır. Güvenilirlik: Stratejinin maliyeti var mı ve bütçeleme süreciyle bağlantılı mı? Stratejinin uygulanmasındaki geçmiş performans nedir? 	

MANTIKSAL ÇERÇEVE MATRİSİ [EN FAZLA 2 SAYFA]

GENEL HEDEF(LER) / ETKİ(LER)	OBJEKTİF OLARAK DOĞRULANABİLİR GÖSTERGELER	BAŞLANGIÇ DEĞERLERİ (DEĞER & REFERANS YILI DAHİL)	KİLOMETRE TAŞLARI [TERCİHSEL] (DEĞER & REFERANS YILI DAHİL)	HEDEFLER (DEĞER & REFERANS YILI DAHİL)	KAYNAKLAR & DOĞRULAMA VASITALARI
Genel amaç, siyasi, sosyal, ekonomik ve çevresel bağlamda beklenen etkidir. Eylemin genel amacı, IPA III Programlama Çerçevesinden seçilen ana tematik önceliğin özel amacına karşılık gelmelidir. xxx yapmak	Genel hedefin nasıl ölçüleceği. Bunlar etki göstergeleri olmalıdır. Gösterge(ler), IPA III Programlama Çerçevesinden ilgili göstergeler olmalıdır. Metin ...	Göstergenin başlangıç noktası veya mevcut değeri. Metin ...	Göstergenin amaçlanan ara değeri. Metin ...	Göstergenin amaçlanan nihai değeri. Metin ...	Hem kurum/ kuruluş hem de belirli ortalamanın türünü (rapor, anket, istatistiksel veri tabanı vb.) detaylandıran bilgi kaynakları
ÖZEL HEDEF(LER) / SONUÇ(LAR)	OBJEKTİF OLARAK DOĞRULANABİLİR GÖSTERGELER (*)	BAŞLANGIÇ DEĞERLERİ	KİLOMETRE TAŞLARI	HEDEFLER	KAYNAKLAR & DOĞRULAMA VASITALARI
Özel hedefler, AB eyleminin hedeflediği siyasi, sosyal, ekonomik ve çevresel alanlar üzerindeki etkileri ve eylemden yararlanınlara yönelik sürdürülebilir faydalarındaki değişikliklerdir. Bir sonuç, birden fazla çıktıdan doğrudan etkilenebilir. Özel Hedef 1: xxx yapmak Özel Hedef 2: xxx yapmak	Spesifik Hedef(ler)in nasıl ölçüleceği. Bunlar sonuç göstergeleri olmalıdır. Uygun olduğunda cinsiyete, yaşa ve diğerlerine göre ayrıştırılacaktır. Metin ...	Göstergenin başlangıç noktası veya mevcut değeri. Metin ...	Göstergenin amaçlanan ara değeri. Metin ...	Göstergenin amaçlanan nihai değeri. Metin ...	Hem kurum/ kuruluş hem de belirli ortalamanın türünü (rapor, anket, istatistiksel veri tabanı vb.) detaylandıran bilgi kaynakları
ÇIKTILAR	OBJEKTİF OLARAK DOĞRULANABİLİR GÖSTERGELER (*)	BAŞLANGIÇ DEĞERLERİ	KİLOMETRE TAŞLARI	HEDEFLER	KAYNAKLAR & DOĞRULAMA VASITALARI
Çıktılar, AB eyleminin (altyapı, mal ve hizmetler) doğrudan ürünüdür. Çıktılar doğrudan eylemin kontrolü altındadır. Bir çıktı, birden fazla sonucu doğrudan etkileyebilir. Çıktı 1 (Özel Hedef 1 ve/veya 2'yi etkiler): Metin ... Çıktı 2 (Özel Hedef 1 ve/veya 2'yi etkiler): Metin ...	Çıktıların nasıl ölçüleceği. Uygun olduğunda cinsiyete, yaşa ve diğerlerine göre ayrıştırılacaktır. Metin ...	Göstergenin başlangıç noktası veya mevcut değeri. Metin ...	Göstergenin amaçlanan ara değeri. Metin ...	Göstergenin amaçlanan nihai değeri. Metin ...	Hem kurum hem de belirli ortalamanın türünü (rapor, anket, istatistiksel veri tabanı vb.) detaylandıran bilgi kaynakları
UYGULAMA İÇİN GENİŞ DÜZENLEMELER (VARSA)	Bu eylemin Batı Balkanlar Yatırım Çerçevesi aracılığıyla uygulanması öneriliyorsa, işaretlenmelidir. Yönetim modlarını da belirtin (doğrudan, uygulama ortağı ile dolaylı veya Dolaylı Yönetim Sistemi (IMBC)).				

Varsayımlar

Varsayımlar

EK 5B - AKSİYON BELGESİ ŞABLONU

<KARAR MADDE 1'DEKİ GİBİ EYLEMİN BAŞLIĞI> İÇİN EYLEM BAŞLIĞI

[Yıllık] [Çok Yıllık] [Eylem Planı] [Ölçü]

Bu belge, Mali Tüzüğü'nün 110(2) Maddesi anlamında [yıllık] [çok yıllık] çalışma programını ve IPA III Tüzüğü Madde 8 ve NDICI - Küresel Avrupa Tüzüğü Madde 23 anlamında yıllık ve çok yıllık eylem planlarını ve önlemleri oluşturmaktadır.

1. ÖZET

1.1. Eylem Özet Tablosu

Başlık				
CRIS/OPSYS	[CRIS numarası/OSPYS iş referansı]			
Temel Tasarruf	Katılım Öncesi Mali Yardım Aracı (IPA III) kapsamında finanse edilmektedir.			
Avrupa Takımı Girişimi	[Evet/Hayır]			
Eylemden yararlanan bölge	Eylem şurada gerçekleştirilecek:			
Programlama belgesi	IPA III Programlama Çerçevesi			
ÖNCELİKLİ ALANLAR VE SEKTÖR BİLGİLERİ				
Pencere ve tematik öncelik				
Sürdürülebilir Kalkınma Amaçları (SKA'lar)				
DAC kodu/kodları				
Ana Dağıtım Kanalı @				
İşaretçiler (DAC formundan)	Genel politika hedefi @	Hedeflenmedi	Özel Hedef	Asıl hedef
	Katılım geliştirme/iyi yönetim	<input type="checkbox"/>	<input type="checkbox"/>	<input type="checkbox"/>
	Çevreye yardım	<input type="checkbox"/>	<input type="checkbox"/>	<input type="checkbox"/>
	Cinsiyet eşitliği ve kadının ve kız çocuklarının güçlenmesi	<input type="checkbox"/>	<input type="checkbox"/>	<input type="checkbox"/>
	Ticaret geliştirme	<input type="checkbox"/>	<input type="checkbox"/>	<input type="checkbox"/>
	Üreme, anne, yenidoğan ve çocuk sağlığı	<input type="checkbox"/>	<input type="checkbox"/>	<input type="checkbox"/>
	Afet Riskinin Azaltılması	<input type="checkbox"/>	<input type="checkbox"/>	<input type="checkbox"/>
	Engelli kişilerin dahil edilmesi	<input type="checkbox"/>	<input type="checkbox"/>	<input type="checkbox"/>
	Beslenme	<input type="checkbox"/>	<input type="checkbox"/>	<input type="checkbox"/>
	RIO Sözleşmesi işaretçileri @	Hedeflenmedi	Özel Hedef	Asıl hedef
	Biyolojik çeşitlilik	<input type="checkbox"/>	<input type="checkbox"/>	<input type="checkbox"/>
	Çölleşme ile mücadele	<input type="checkbox"/>	<input type="checkbox"/>	<input type="checkbox"/>
	İklim değişikliğini azaltma	<input type="checkbox"/>	<input type="checkbox"/>	<input type="checkbox"/>
	İklim değişikliğine uyum	<input type="checkbox"/>	<input type="checkbox"/>	<input type="checkbox"/>

İç İşaretçiler	Politika hedefleri	Hedeflenmedi	Özel hedef	Asıl hedef
	Bağlanabilirlik	<input type="checkbox"/>	<input type="checkbox"/>	<input type="checkbox"/>
	Dijitalleşme	<input type="checkbox"/>	<input type="checkbox"/>	<input type="checkbox"/>
	Göç ¹¹	<input type="checkbox"/>	<input type="checkbox"/>	<input type="checkbox"/>
	Covid-19	<input type="checkbox"/>	<input type="checkbox"/>	<input type="checkbox"/>
BÜTÇE BİLGİSİ				
İlgili tutarlar	<p>Bütçe kalemi: Toplam tahmini maliyet: EUR AB bütçe katkısının toplam tutarı EUR _____ [IPA III faydalanıcısı ile dolaylı yönetim için EUR _____]. Bu eylem, aşağıdakiler tarafından [paralel] [birlikte] ortak finansmanla ortak finanse edilmektedir: - _____ tutarındaki miktar için _____ - _____ tutarındaki miktar için _____</p>			
YÖNETİM VE UYGULAMA				
Uygulama yöntemleri (finansman türü ve yönetim biçimi)	<p>[Proje Yöntemi] [Bütçe Desteği] [Doğrudan yönetim:] [- Bütçe Desteği: Sürdürülebilir Kalkınma Amaçları Sözleşmesi] [Bütçe Desteği: Sektör Reformu Performans Sözleşmesi] [Bütçe Desteği: Devlet ve Dayanıklılık Oluşturma Sözleşmesi] [- Hibeler] [- Eşleştirme hibeleri] [- Satın Alma] [Bölüm 4.4.4'de belirtilen kriterlere göre seçilecek olan [kuruluş(lar) ile dolaylı yönetim] _____] [Aşağıdakilerle dolaylı yönetim] Bölgesel Harmanlama (Blending) İmkanları/Platformları için [Bölgesel Harmanlama [İmkan] [Platform] a yapılan bu katkı, Bölgesel Harmanlama (Blending) [İmkan] [Platformun] karar prosedürüne uygun olarak, bu Eylem Belgesinin ekinde belirtilen kurumlar tarafından dolaylı yönetimde uygulanacaktır.] Bütçe garantileri kapsamındaki EFSD+ operasyonları için [[Bütçe garantileri ile desteklenen finansman ve yatırım işlemleri, bu Eylem Belgesi ekinde belirtilen kurumlar tarafından dolaylı yönetimde gerçekleştirilecektir]</p>			
Finansman Anlaşmasının sonuçlandırılması için Son Tarih	En geç 31 Aralık N+1'e kadar			
Katkı/yetkilendirme anlaşmaları, satın alma ve hibe sözleşmelerinin sonuçlandırılması için son tarih	<p>[Seçenek 1: Bir Finansman Anlaşması öngörülmemişse] En geç 31 Aralık N+1 [Seçenek 2: Bir Finansman Anlaşması öngörülüyorsa ve bu, yıllık taksitli çok yıllık bir eylem değilse] Mali Tüzük 114(2) Maddesinde sıralanan durumlar haricinde, Finansman Anlaşmasının akdedildiği tarihi takip eden [3] yıl</p>			
Her bir bütçe taahhüdü için taahhütten vazgeçme son tarihi	<p>Bütçe taahhüdü <yıl n>: 31/12/<yıl n+5> tarihine kadar Bütçe taahhüdü <yıl n+1>: 31/12/<yıl n+1+5> tarihine kadar Bütçe taahhüdü <yıl n+2>: 31/12/<yıl n+2+5> tarihine kadar</p>			
Endikatif [operasyonel uygulama] [uygunluk] dönemi	<p>[Seçenek 1: Bir Finansman Anlaşması öngörülmediği takdirde] Finansman Kararının kabul edilmesini takip eden <sayı> ay [Seçenek 2: Bir Finansman Anlaşması öngörülmüşse] Finansman Anlaşmasının kabul edilmesini takip eden <sayı> ay</p>			
Finansman Anlaşmasının uygulanması için son tarih	Finansman Anlaşmasının imzalanmasından 12 yıl sonra			

1.2. Eylemin Özeti

En fazla yarım sayfa

2. GEREKÇE

2.1. Kapsam

En çok 1,5 sayfa

2.2. Problem Analizi

Her bir destek alanı için en fazla yarım sayfa
Kısa problem analizi

Eylem tarafından kapsanacak ana paydaşların ve ilgili kurumsal ve/veya organizasyonel konuların (yetkiler, potansiyel roller ve kapasiteler) belirlenmesi

3. EYLEMİN AÇIKLAMASI

3.1. Müdahale Mantığı

Yarım sayfa
Bu eylemin temel müdahale mantığı ...

3.2. Endikatif Faaliyetler

Yarım sayfa
Çıktı 1.1 ile ilgili faaliyetler
Çıktı 2.1 ile ilgili faaliyetler:
Çıktı # ile ilgili faaliyetler:

3.3. Ana Akımlaştırma

En fazla 1 sayfa

Çevre Koruma, İklim Değişikliği ve Biyoçeşitlilik
Cinsiyet eşitliği ve kadınların ve kız çocuklarının güçlenmesi

İnsan Hakları [ilgili değilse bu paragrafı silin]

Engellilik [ilgili değilse bu paragrafı silin]

Demokrasi [ilgili değilse bu paragrafı silin]

Çatışma duyarlılığı, barış ve dayanıklılık [ilgili değilse bu paragrafı silin]

Afet Riskinin Azaltılması [ilgili değilse bu paragrafı silin]

Diğer durumlar [ilgili değilse bu paragrafı silin]

3.4. Riskler ve Alınan Dersler

En fazla yarım sayfa

Kategori	Riskler	Olasılık (Yüksek/ Orta/ Düşük)	Etki (Yüksek/ Orta/ Düşük)	Hafifletici önlemler
	Risk 1			
	Risk 2			
	Risk #			

Alınan Dersler:

4. UYGULAMA DÜZENLEMELERİ

Sonuçlar	Sonuç zinciri: Asıl beklenen sonuçlar [en çok 10@]	Göstergeler [her bir beklenen sonuç için en az bir gösterge @]	Başlangıç Değerleri [değerler ve yıllar]	Hedef [değerler ve yıllar]	Veri Kaynakları	Varsayımlar
Etki						<i>Uygulanamaz</i>

4.1. Finansman Anlaşması

Bu eylemi uygulamak için, <IPA III faydalanıcısı> ile finansman anlaşması akdedilmesi öngörülmektedir [öngörülmemektedir] seçin.

4.2. Endikatif [Uygulama] [Uygunluk] Dönemi

4.3. Uygulama yöntemleri [Proje yöntemi veya Bütçe Desteğine tamamlayıcı destek için geçerlidir]

Komisyon, uygun olduğunda gözden geçirme prosedürleri ve eylemin AB kısıtlayıcı tedbirlerine uygunluğu da dahil olmak üzere, üçüncü taraflara finansman sağlamaya yönelik AB'nin uygun kural ve prosedürlerine uyulmasını sağlayacaktır⁵.

4.3.1. Doğrudan Yönetim (Hibeler)

- (a) Hibenin/hibelerin amacı:
- (b) Hedeflenen başvuru sahiplerinin türü
- [(c) Doğrudan hibenin gerekçesi
- [(d) Maliyetlerin geriye yürümemesi istisnası

4.3.2 Doğrudan Yönetim (Ödeme (ler) Prizes)

4.3.3. Doğrudan Yönetim (SatınAlma)

4.3.4.[Üye Devlet Kurumu] [üçüncü donör ülke] [AB'nin ihtisaslaşmış (geleneksel/düzenleyici) ajansı] [uluslararası kuruluş] ile Dolaylı Yönetim

4.3.5. IPA III Faydalanıcısıyla Dolaylı Yönetim

4.3.6. İlgili Bölgesel Yatırım Platformunun Adı> Katkı

4.3.7. Bütçe garantileri kapsamındaki EFSD+ operasyonlar

4.3.8. İstisnai durumlar nedeniyle dolaylı yönetimden doğrudan yönetim moduna (ve tam tersi) değişiklikler (bir alternatif ikinci seçenek)

4.4. İhaleler ve tedarikler için coğrafi uygunluğun kapsamı

İhale ve hibe usullerine katılım için işletmelerin kurulma yeri açısından ve temel düzenlemede tesis edildiği ve ilgili sözleşme dokümanlarında belirtildiği şekilde satın alınan tedariklerin menşei açısından coğrafi uygunluk ilkesi uygulanır ve aşağıdaki hükümlere bağlıdır.

Komisyonun yetkilendirme görevlisi, aciliyet durumlarında veya ilgili ülkeler veya bölgelerin piyasalarında ürünler ve hizmetlerin bulunmaması durumunda veya uygunluk kurallarının uygulanması bu eylemin gerçekleştirilmesini imkansız hale getireceği veya aşırı derece zorlaştıracığı usulen kanıtlanmış durumlarda coğrafi uygunluğu genişletebilir (NDICI-Küresel Avrupa Tüzüğü Madde 28(10)).

5. PERFORMANS ÖLÇÜMÜ

5. www.sanctionsmap.eu Yaptırım haritasının, yaptırım rejimlerini belirlemek için bir BT aracı olduğunu lütfen unutmayın. Yaptırımların kaynağı, Resmi Gazete'de yayınlanan yasal işlemlerden kaynaklanmaktadır. Yayınlanan yasal düzenlemeler ile web sitesindeki güncellemeler arasında tutarsızlık olması durumunda, geçerli olan Resmi Gazete versiyonudur.

4.5. Endikatif Bütçe

Endikatif Bütçe bileşenleri	AB Katkısı (EUR olarak tutar) Devir sözleşmesi olması durumunda [imzalanacak bir transfer anlaşmasıyla <donör>den gelen tutarın]	Gösterge niteliğindeki üçüncü taraf katkısı, belirlenen para biriminde [[İlgili değilse lütfen bu sütunu silin]]
Uygulama yöntemleri – bkz. bölüm 4.4		
[[Sonuç] <isim 1> şunlardan oluşur:	<tutar>	
Hibeler (doğrudan yönetim) – bkz. Bölüm 4.4.1	mevcut değil	
Satın alma (doğrudan yönetim) – bkz. Bölüm 4.4.3	mevcut değil	
[Sonuç] <isim 2> şunlardan oluşur:	<tutar>	
Ödeme (doğrudan yönetim) – bkz. Bölüm 4.4.2	<yarışmalar için ayrılan toplam miktar>.	
<MS Kurumunun adı, 3. donör ülke veya AB kurumu veya uluslararası kuruluş ile dolaylı yönetim>- bkz. Bölüm 4.4.4	<tutar>	<Tutar, para birimi>
[Sonuç] <isim 3> şunlardan oluşur:	<tutar>	
<MS Kurumunun adı, 3. donör ülke veya AB kurumu veya uluslararası kuruluş ile dolaylı yönetim>- bkz. Bölüm 4.4.4	<tutar>	<Tutar, para birimi>
Satın alma (doğrudan yönetim) – bkz. Bölüm 4.4.3	mevcut değil	
<IPA III faydalanıcısı> ile dolaylı yönetim – bkz. Bölüm 4.4.5	<tutar>	<Tutar, para birimi>
<IPA III Faydalanıcısı> ile Dolaylı Yönetim	<tutar>	<Tutar, para birimi> veya mevcut değil
Hibeler – bölüm 4.4.1 kapsamındaki toplam zarf	<tutar>	mevcut değil
Satın Alma– bölüm 4.4.3 kapsamındaki toplam	<tutar>	mevcut değil
Bütçe garantisi – yıllık karşılık tutarı	<tutar>	mevcut değil
Değerlendirme – bkz. bölüm 5.2 Denetim – bkz. bölüm 5.3	[<tutar>] [başka bir Karar kapsamında]	mevcut değil
İletişim ve görünürlük – bkz. bölüm 6	[<tutar>] [başka bir Karar kapsamında olacak]	mevcut değil
Gayrinakdi kredi ve yükümlülükler	<tutar>	mevcut değil
Toplamlar [eylem özeti tablosunun bütçe bilgileri bölümündeki tutarlara karşılık gelmelidir]	<toplam>	<her para birimi için bir toplam veya hepsini EUR'ya dönüştürün>

4.6. Organizasyonel Yapı ve Sorumluluklar

Bütçe uygulama yetkisinin bir parçası olarak ve Birliğin mali çıkarlarını korumak için Komisyon, eylemin uygulanmasını yönetmek için kurulan yukarıdaki yönetim yapılarına katılabilir.

4.7. Ön koşullar [Yalnızca proje yöntemi için]

5.1. İzleme ve Raporlama

Bu eylemin uygulanmasının teknik ve mali olarak günlük izlemesi, süreklilik gerektiren bir süreç olup; uygulayıcı ortağın sorumluluklarının bir parçası olacaktır. Bu amaçla, uygulayıcı ortak, eylem için kalıcı olarak teknik ve mali iç izleme sistemi kuracak ve düzenli ilerleme raporları (en az yıllık) ve nihai raporlar hazırlayacaktır. Her rapor, mantıksal çerçeve matrisini (proje yöntemi için) ve ortağın stratejisi, politikası veya reform eylem planı listesini (bütçe desteği için) referans olarak kullanarak, ilgili göstergeler tarafından ölçülen sonuçlarının (Çıktılar ve Doğrudan Sonuçlar) elde edilme derecesinin yanı sıra eylemin uygulanması, karşılaşılan zorluklar ve getirilen değişiklikleri gösteren doğru ve eksiksiz bir hesap sunacaktır.

Komisyon, hem kendi personeli aracılığıyla hem de bağımsız izleme incelemeleri için doğrudan Komisyon tarafından görevlendirilen (veya bu tür incelemelerin uygulanması için Komisyon tarafından sözleşme imzalanan sorumlu temsilci tarafından görevlendirilen) bağımsız danışmanlar aracılığıyla ek proje izleme ziyaretleri gerçekleştirebilir.

5.2. Değerlendirme

Eylemin [önemi][doğası] göz önüne alındığında, bu eylem veya destek alanları için [bağımsız danışmanlar aracılığıyla] [ortak bir misyon aracılığıyla] [Komisyon tarafından sözleşmeli olarak] [bir uygulayıcı ortak aracılığıyla] bir [ara dönem] [nihai][dönem sonu] değerlendirmesi/değerlendirmeleri [yapılacaktır] [yapılmayacaktır].

Ara değerlendirme yapılmasının öngörülmesi halinde: [Problem çözme], [özellikle <eylemde ikinci bir aşama başlatma niyeti gibi vurgulanabilecek belirli yönlerle tamamlama> ile ilgili öğrenme amaçları] için gerçekleştirilecektir.]

Nihai veya dönem sonu değerlendirmenin öngörülmesi halinde: [Özellikle <yenilikçi bir eylem veya test edilmekte olan bir pilot uygulama gibi vurgulanabilecek belirli yönlerle, vb.> tamamlayın] gerçeği dikkate alınarak (politika revizyonu dahil) çeşitli düzeylerde hesap verebilirlik ve öğrenme amaçları için gerçekleştirilecektir.]

TEI durumunda, diğer katkıda bulunan Üye Devletler ve EDF'ler ile ortaklaşa yapılan değerlendirmeler, TEI'nin daha geniş etkisi kapsamındaki eyleme genel bir bakış sağlamak için tercih edilen seçenek olacaktır.

Bütçe desteği için: [Bu eylemin değerlendirilmesi, bireysel olarak veya ortak ülke, diğer bütçe destek sağlayıcıları ve ilgili paydaşlarla yürütülen bütçe destek operasyonlarının ortak bir stratejik değerlendirmesi yoluyla gerçekleştirilebilir.]

[Bir değerlendirmenin planlanmaması durumunda, Komisyon, uygulama sırasında, haklı nedenlere dayanarak, kendi kararıyla veya ortağın inisiyatifiyle böyle bir değerlendirmenin yapılmasına karar verebilir.]

Bir değerlendirmenin planlandığı ve Komisyon tarafından sözleşme imzalanacağı durumlarda:

[Komisyon, değerlendirme görevleri için öngörülen tarihlerden en az <gün/ay sayısını girin>> önce uygulama ortağını bilgilendirir. Uygulayıcı ortak, değerlendirme uzmanlarıyla verimli ve etkili bir şekilde işbirliği yapar ve diğerlerinin yanı sıra onlara gerekli tüm bilgi ve belgeleri sağlamaya ek olarak proje tesislerine ve faaliyetlerine erişim sağlar]. Değerlendirme raporları, en iyi değerlendirme yaygınlaştırma uygulamasını takiben ortak ülke ve diğer kilit paydaşlarla paylaşılır.⁶ Uygulayıcı ortak ve Komisyon, değerlendirmelerin sonuçlarını ve değerlendirmelerde yer alan tavsiyeleri analiz eder ve uygun olduğunda, ortak ülke ile mutabakata vararak, gerçekleştirilecek izleme eylemleri ve belirtilmişse, projenin yeniden yapılandırılması da dahil olmak üzere gerekli düzeltmeler konusunda ortak karar verir.

Finansman anlaşmasının planlandığı durumlarda, değerlendirmeler için D+3 istisnası geçerli olur. Bu durumda değerlendirmeler, Bölüm 4'te öngörülen operasyonel satın alma ötesinde satın alma yoluyla gerçekleştirilmelidir. Bu nedenle, Değerlendirme için genel bütçe tahsisini Denetim ile birlikte Bölüm 5.3'e dahil edin ve bu ibareyi [Değerlendirme hizmetleri [çerçeve sözleşme kapsamında] ihale edilebilir] tutun.

Herhangi bir finansman anlaşması yapılmayacaksa, bu seçeneği seçin: [Değerlendirmenin finansmanı, Finansman Kararını oluşturan başka bir tedbir kapsamında karşılanır.]

6. bkz. [en iyi değerlendirme dağıtım uygulaması](#)

5.3. Denetim ve Doğrulamalar

Bu eylemin uygulanması için akdedilen sözleşmelere uygulanan yükümlülükler hâle gelmeksizin, Komisyon, bir risk değerlendirmesi temelinde, bir veya daha fazla sözleşme veya anlaşma için sözleşme bağımsız denetimi veya doğrulama atamaları yapabilir.

6. İLETİŞİM VE GÖRÜNÜRLÜK

AB finansmanının görünürlüğü ve Eylemlerin hedefleri ve etkisi hakkında iletişim, yürürlükteki AB iletişim ve görünürlük gerekliliklerinde belirtildiği gibi, AB tarafından finanse edilen tüm Eylemler için yasal bir zorunluluktur.

Özellikle, AB fonlarından yararlananlar, AB fonlarının kaynağını onaylar ve aşağıdakileri yaparak uygun görünürlüğü sağlar:

- AB'den alınan desteği vurgulayan çizen bir beyanı, resmi bir web sitesi ve varsa sosyal medya hesapları da dahil olmak üzere fonların uygulanmasına ilişkin tüm belgelerde ve iletişim materyallerinde görünür bir şekilde sunmak ve
- medya da dahil olmak üzere birden fazla izleyiciye tutarlı, etkili ve orantılı hedeflenen bilgiler sağlayarak eylemleri ve sonuçlarını tanıtmak..

Görünürlük ve iletişim tedbirleri, ilgili olduğu şekilde, ulusal idareler (örneğin, AB bütçe desteğiyle bağlantılı reformlarla ilgili), tevdi edilen makamlar, yükleniciler ve hibe faydalanıcıları tarafından uygulanır. Uygun sözleşme yükümlülükleri sırasıyla finansman anlaşmalarına, görevlendirme anlaşmalarına ve satın alma ve hibe sözleşmelerine dahil edilir.

Tedbirler, yürürlükteki AB iletişim ve görünürlük gerekliliklerine uygun olarak oluşturulan ve uygulanan belirli bir İletişim ve Görünürlük Planını temel alır. Plan, diğerlerinin yanı sıra, Eylem için çeşitli hedef kitleler (paydaşlar, sivil toplum, genel halk, vb.) için özelleştirilmiş bir iletişim anlatımı ve ana mesajlar içerir.

Bu Eyleme özgü görünürlük ve iletişim tedbirleri, doğrudan AB Komisyonu hizmetleri ve/veya AB Delegasyonları ve Ofisleri tarafından uygulanan daha geniş iletişim faaliyetlerini tamamlayıcıdır. AB Komisyonu ve AB Delegasyonları ve Ofisleri, özellikle iletişim anlatısı ve ana mesajlarla ilgili olarak, belirli görünürlük ve iletişim faaliyetlerinin planlanması ve uygulanması konusunda tam olarak bilgilendirilmelidir. Çok ülkeli eylemler için eklenecek ek metin [Belirli görünürlük ve iletişim faaliyetlerinin planlanması ve uygulanması konusunda AB Delegasyonlarını/ Ofisini ve AB Komisyonu'nu tam olarak bilgilendirmek, uygulayıcı ortağın/ortakların sorumluluğundadır.]

<Eylemle ilgili görünürlük ve iletişime özel diğer hükümleri ekleyin>

Lütfen aşağıdaki bölümü doldurduktan sonra bu kutuyu silin.
Birlik Programları için kullanılacak metin.

Görünürlük ve iletişim tedbirleri, yürürlükteki AB iletişim ve görünürlük gerekliliklerine ve her Birlik programının özel kurallarına uygun olarak uygulanır. İlgili program yönetim makamı, görünürlük ve iletişim faaliyetlerinin izlenmesinden sorumludur. AB Komisyonu ve AB Delegasyonları ve Ofisleri, belirli görünürlük ve iletişim faaliyetlerinin planlanması ve uygulanması konusunda tam olarak bilgilendirilmelidir.

<Eylemle ilgili görünürlük ve iletişime özel diğer hükümleri ekleyin>

7. SÜRDÜRÜLEBİLİRLİK

EK 5C - FORM C.01 FAALİYET ÖNERİLERİ DEĞERLENDİRME KRİTERLERİ VE SEÇİM KRİTERLERİ İÇİN KONTROL LİSTESİ

Arkaplan bilgisi	
Eylem başlığı	
Nihai faydalanıcının adı	
Teslim tarihi	

Derecelendirme ölçeği

DÜŞÜK (D)	Belirli kriterlerin çok zayıf, zayıf ve adil bir şekilde başarılması – (bir veya daha fazla kriterde 'Düşük' olarak derecelendirilen teklifler elenir)
ORTA (O)	Belirli kriterlerin tatmin edici ve iyi bir şekilde başarılması
YÜKSEK (Y)	Belirli kriterlerin çok iyi ve mükemmel bir şekilde başarılması

Değerlendirme sorusu	Derecelendirme				Değerlendirme kriterleri
	D	O	Y	C#	
1. Önerilen faaliyet, ICSP (Gösterge Ülke Strateji Belgesinin) hedeflerine ve sonuçlarına ulaşılmasına doğrudan ne ölçüde katkıda bulunuyor?	<input type="checkbox"/>	<input type="checkbox"/>	<input type="checkbox"/>	<input type="checkbox"/>	Faaliyet, ICSP'de Temel Haklar Alt Alanı için belirtilen sonuçların bir veya daha fazlasına, genişleme stratejisine ve Yıllık İlerleme Raporunda belirlenen DG NEAR'ın önceliklerine doğrudan katkıda bulunmaktadır. Faaliyet, SPD (Sektörel Planlama Belgesi)'nin belirli amaçlarına ve sonuçlarına doğrudan katkıda bulunmaktadır.
2. Eylem, IPA II kapsamındaki Temel Haklar Alt Alanı hedeflerine ulaşılmasına ne ölçüde katkıda bulunacaktır? (bu kritere göre alaka düzeyi "Düşük" olarak derecelendirilirse teklif reddedilir)	<input type="checkbox"/>	<input type="checkbox"/>	<input type="checkbox"/>	<input type="checkbox"/>	Faaliyet, Temel Haklar Alt Alanı için ilgili ulusal stratejik belgelere doğrudan katkıda bulunmaktadır.
3. Eylem ulusal hükümet veya donör tarafından finanse edilen eylemler ve programlar kapsamındaki faaliyetleri örtüşmeden ne ölçüde tamamlanıyor?	<input type="checkbox"/>	<input type="checkbox"/>	<input type="checkbox"/>	<input type="checkbox"/>	Eylem, diğer ulusal hükümet veya donör tarafından finanse edilen programları tamamlamaktadır. Diğer donörlerin faaliyetleri veya yerel finansman kaynakları ile örtüşme yoktur.
4. Önerilen uygulama düzenlemelerinin önerilen faaliyet için ne ölçüde yeterli olduğu	<input type="checkbox"/>	<input type="checkbox"/>	<input type="checkbox"/>	<input type="checkbox"/>	Eylemin etkin bir şekilde uygulanması için net bir kurumsal çerçeve vardır (Eylemin yönetimi ve uygulanmasında ana kurumsal paydaşların rol ve sorumluluklarının net bir şekilde ayrılması); Eylem uygulamasını yönlendirmek ve yönetmek için gerekli katılımcı ve işleyen koordinasyon mekanizması oluşturulmuştur (sektör koordinasyon yapıları, çalışma grubu, yönlendirme komitesi, vb.).
5. Eylemin ne ölçüde sürdürülebilir olması bekleniyor?	<input type="checkbox"/>	<input type="checkbox"/>	<input type="checkbox"/>	<input type="checkbox"/>	Çeşitli sürdürülebilirlik boyutları aracılığıyla uzun vadeli faydaların devam etme olasılığına dair güçlü kanıtlar bulunmaktadır: - Etkilerin müdahaleden sonra sürme olasılığı yüksektir; - Kurumsal düzenlemeler, elde edilen faydaların sürdürülmesine izin vermektedir; Müdahale tarafından sağlanan hizmetlerin devamını finanse etmek için mali kaynaklar mevcuttur.

Değerlendirme sorusu	Derecelendirme	Değerlendirme kriterleri
Yorumlar: Lütfen derecelendirmenizi kısaca gerekçelendirin, mümkünse iyileştirme için önerilerde bulunun		

Hazırlayan:	Ad-Soyad ve pozisyon İmza	Tarih	
Kontrol Eden:	Ad-Soyad ve pozisyon İmza	Tarih	
Onaylayan:	Ad-Soyad ve pozisyon İmza	Tarih	



EK 5D - FORM C.02 FAALİYET ÖNERİLERİ OLGUNLUK KRİTERLERİ İÇİN KONTROL LİSTESİ

Arkaplan bilgisi	
Eylem Belgesi başlığı	
Eylem başlığı	
Nihai faydalanıcının adı	
Versiyon numarası ve tarihi	

1. GEREKÇE

Kontrol konusu	Evet	Hayır	C#
Sorun ve paydaş analizi			
Sektör düzeyindeki kilit konular ve zorluklar uygun şekilde analiz edildi ve özetlendi	<input type="checkbox"/>	<input type="checkbox"/>	<input type="checkbox"/>
Belirlenen temel sorunlar/ihtiyaçlar/zorluklar, katılım öncesi sürecin öncelikleriyle bağlantılıdır	<input type="checkbox"/>	<input type="checkbox"/>	<input type="checkbox"/>
Belirtilen sorunlar/ihtiyaçlar/zorluklar eylem müdahale mantığıyla ilgilidir	<input type="checkbox"/>	<input type="checkbox"/>	<input type="checkbox"/>
Paydaşlar uygun şekilde belirlenir, rolleri ve kurumsal yapıları tanımlanır ve bağlılık ve kapasite düzeyleri analiz edilir (Madde işaretleri ve basit listeler kullanmayın)	<input type="checkbox"/>	<input type="checkbox"/>	<input type="checkbox"/>
IPA II yardımının ana hatları			
<i>Eylemin ana beklenen sonuçlarının yanı sıra kilit faaliyetlerin kısa bir özeti vardır.</i>	<input type="checkbox"/>	<input type="checkbox"/>	<input type="checkbox"/>
Eylemin uygulanmasına dahil olan paydaşların ve Eylemden yararlanacak doğrudan ve dolaylı faydalanıcıların kısa bir açıklaması mevcuttur.	<input type="checkbox"/>	<input type="checkbox"/>	<input type="checkbox"/>
IPA II Strateji Belgesi ve diğer önemli referanslarla ilgi düzeyi			
Bu IPA II Eylemi ile Endikatif Ülke Strateji Belgesinin (ICSP) öncelikleri/hedefleri arasında bir tutarlılık mevcuttur ve Eylemin, ICSP'de açıklanan amaç(lar)ı ve öncelikleri karşılamaya nasıl yardımcı olduğu açıklanmaktadır.	<input type="checkbox"/>	<input type="checkbox"/>	<input type="checkbox"/>
Eylem, AB Komisyonu'nun Yıllık Ülke Raporunda ve <i>diğer AB strateji ve politikalarında</i> belirlenen genişleme stratejisi ve DG NEAR'ın öncelikleriyle uyumludur.	<input type="checkbox"/>	<input type="checkbox"/>	<input type="checkbox"/>
Bu IPA II Eylemi, Ulusal Stratejiler ve Eylem Planları ile tutarlıdır ve ilgili belgelere doğru şekilde atıfta bulunulmuştur.	<input type="checkbox"/>	<input type="checkbox"/>	<input type="checkbox"/>
İlgili olduğunda, diğer bağışçaların rolü ve katkısı dahil edilmiştir.	<input type="checkbox"/>	<input type="checkbox"/>	<input type="checkbox"/>
Diğer AB, bağışçılar veya yerel projelerin faaliyetlerini tamamlar ve bunlarla örtüşmez .	<input type="checkbox"/>	<input type="checkbox"/>	<input type="checkbox"/>
Alınan dersler ve önceki mali yardıma bağlantı			
Geçmişteki ve devam eden müdahalelerden/deneyimlerden alınan dersler , analitik bir şekilde uygun olarak dahil edilmiştir (önceki projelerin basit bir listesini vermeyin). Aynı alanda geçirilmiş eylemlerde karşılaşılan sorunlar ve mevcut projede bunlardan kaçınmak için kullanılan yöntemler ve/veya mevcut projede kullanılacak olan geçmiş projelerde ortaya çıkan başarılı yaklaşımlar	<input type="checkbox"/>	<input type="checkbox"/>	<input type="checkbox"/>
Geçmiş veya devam eden proje veya programlara yapılan atıflar açık ve uzman olmayan okuyucular tarafından anlaşılabilir ; yani proje/program kodları veya diğer teknik başlıklar dahil edilmemiştir	<input type="checkbox"/>	<input type="checkbox"/>	<input type="checkbox"/>
Geçmiş izleme raporlarına ve/veya değerlendirmelere atıfta bulunulmuştur ve temel tavsiyeler özetlenmiştir	<input type="checkbox"/>	<input type="checkbox"/>	<input type="checkbox"/>
Yorumlar: Lütfen tüm "Hayır" yanıtlarının ayrıntılı bir açıklamasını verin (yorum numarası ekleyin) – belgede iyileştirmeler önerin veya değişiklikleri izle kullanarak belgede düzeltmeler yapın			

2. MÜDAHALE MANTIĞI

Kontrol konusu	Evet	Hayır	C#
Mantıksal çerçeve matrisi			
Özel Hedef(ler) Özel, Ölçülebilir, Ulaşılabilir, İlgili ve Zamana Bağlıdır	<input type="checkbox"/>	<input type="checkbox"/>	<input type="checkbox"/>
Sadece bir özel hedef var	<input type="checkbox"/>	<input type="checkbox"/>	<input type="checkbox"/>
Sonuç zinciri makul, yani etki, sonuç ve çıktılar arasındaki bağlantılar kurulmuş ve net	<input type="checkbox"/>	<input type="checkbox"/>	<input type="checkbox"/>
Faaliyetlerin açıklaması			
Faaliyetler, beklenen sonuca göre sıralanır ve Eylemin nelerden oluşacağını ve beklenen sonuçların hangi faaliyetler aracılığıyla elde edileceğini açıkça belirten yeterli ayrıntıları içerir.	<input type="checkbox"/>	<input type="checkbox"/>	<input type="checkbox"/>
Faaliyetler belirtilen sonuçlarla tutarlıdır	<input type="checkbox"/>	<input type="checkbox"/>	<input type="checkbox"/>
Riskler			
Varsayımlar ve riskler tanımlandı ve değerlendirildi	<input type="checkbox"/>	<input type="checkbox"/>	<input type="checkbox"/>
Mantık çerçevesinde verilen varsayımlar ve risklerle tutarlılık vardır.	<input type="checkbox"/>	<input type="checkbox"/>	<input type="checkbox"/>
Eylemin başarılı bir şekilde uygulanmasını ciddi şekilde durdurabilecek hiçbir risk yok	<input type="checkbox"/>	<input type="checkbox"/>	<input type="checkbox"/>
Uygulama koşulları			
Eylemin etkin ve zamanında uygulanması için mevcut olması gereken temel koşullar verilmiştir; örneğin, bir yasanın kabul edilmesi, belirli bir kurumsal çerçevenin oluşturulması vb. Ayrıca bunların nasıl gerçekleşeceği ve kontrol edileceği de belirtilmelidir.	<input type="checkbox"/>	<input type="checkbox"/>	<input type="checkbox"/>
Sürdürülebilirlik			
Sürdürülebilirliği destekleyen tüm unsurlar doğru analiz edildi (nihai faydalanıcıların sahiplik düzeyi, kurumsal yönetim kapasiteleri, Eylem tamamlandıktan sonra sonuçların işletilmesi ve sürdürülmesi için sağlamayı taahhüt ettikleri kaynaklar gibi sürdürülebilirliği etkileyen kilit faktörler)	<input type="checkbox"/>	<input type="checkbox"/>	<input type="checkbox"/>
Eylemin faydalarının sürmesi muhtemeldir (sürdürülebilirliği olumsuz etkileyen hiçbir faktör yoktur veya bunlar uygun şekilde ele alınmıştır, örneğin kurumsal düzenlemeler elde edilen faydaların korunmasına izin verir; müdahale tarafından sağlanan hizmetlerin devamını finanse etmek için finansal kaynaklar mevcuttur, vb.)	<input type="checkbox"/>	<input type="checkbox"/>	<input type="checkbox"/>
Kesişen konular:			
İlgili tüm kesişen konular tartışılmıştır	<input type="checkbox"/>	<input type="checkbox"/>	<input type="checkbox"/>
Kesişen konulara yapılan atıflar, bu <u>IPA II Eylemine özeldir</u> ve sadece standart beyanlardan oluşmaz.	<input type="checkbox"/>	<input type="checkbox"/>	<input type="checkbox"/>
Yorumlar: Lütfen tüm "Hayır" yanıtlarının ayrıntılı bir açıklamasını verin (yorum numarası ekleyin) – belgede iyileştirmeler önerin veya değişiklikleri izle kullanarak belgede düzeltmeler yapın			

3. PERFORMANS GÖSTERGELERİ

Kontrol konusu	Evet	Hayır	C#
Göstergeler , belirtilen hedefler ve sonuçlarla ilgili veya sonuçlara özeldir, IPA II eyleminin çıktılarını ve sonuçlarını ölçer	<input type="checkbox"/>	<input type="checkbox"/>	<input type="checkbox"/>
Göstergeler ölçülebilirdir ve izlenmesi kolaydır (örneğin, veri toplama kabul edilebilir bir maliyetle gerçekleştirilebilmelidir) ve güvenilir, istatistiksel ve analitik olarak doğrulanmıştır ve mümkün olduğu kadar uluslararası kabul görmüş standartlar ve metodolojilerle uyumludur.	<input type="checkbox"/>	<input type="checkbox"/>	<input type="checkbox"/>
Göstergeler , sonuçlar veya hedefler (örneğin istihdam oranındaki artış) olarak değil, <u>ölçüm</u> (örneğin istihdam oranı) olarak <u>formüle edilmiştir</u> .	<input type="checkbox"/>	<input type="checkbox"/>	<input type="checkbox"/>
Özel Hedef düzeyindeki gösterge bir <u>sonuç göstergesidir</u>	<input type="checkbox"/>	<input type="checkbox"/>	<input type="checkbox"/>
Sonuç seviyelerindeki göstergeler , <u>anlık sonuç veya önemli çıktı göstergeleridir</u> (süreç göstergeleri yalnızca istisnai olarak dahil edilmelidir)	<input type="checkbox"/>	<input type="checkbox"/>	<input type="checkbox"/>
Özel Hedef için en çok İKİ gösterge sağlanmıştır	<input type="checkbox"/>	<input type="checkbox"/>	<input type="checkbox"/>
Her bir sonuç için en çok İKİ gösterge sağlanmıştır	<input type="checkbox"/>	<input type="checkbox"/>	<input type="checkbox"/>
Göstergenin adı/başlığı (ör. rehabilite edilen yolun uzunluğu) ve ölçü birimleri (ör. km) verilmiş ve açıkça tanımlanmıştır	<input type="checkbox"/>	<input type="checkbox"/>	<input type="checkbox"/>
Tüm göstergelerin bir <u>başlangıç değeri</u> , bir 2020 hedefi, ilgiliyse nihai bir hedefi vardır.	<input type="checkbox"/>	<input type="checkbox"/>	<input type="checkbox"/>
Hedefler gerçekçidir	<input type="checkbox"/>	<input type="checkbox"/>	<input type="checkbox"/>
Çıktı göstergeleri durumunda - hedefler yalnızca IPA II eylemiyle ilgilidir (diğer programların çıktılarını ölçmez)	<input type="checkbox"/>	<input type="checkbox"/>	<input type="checkbox"/>
Uygun durumlarda, göstergeler cinsiyete göre ayrıştırılır	<input type="checkbox"/>	<input type="checkbox"/>	<input type="checkbox"/>
Yorumlar: Lütfen tüm "Hayır" yanıtlarının ayrıntılı bir açıklamasını verin (yorum numarası ekleyin) – belgede iyileştirmeler önerin veya değişiklikleri izle kullanarak belgede düzeltmeler yapın			

4. UYGULAMA DÜZENLEMELERİ

Kontrol konusu	Evet	Hayır	C#
Eylemin yönetimine ve uygulanmasına dahil olan ana kurumsal paydaşlar (örn. nihai faydalanıcılar, ilgili bakanlıklar, ulusal kurumlar/ajanslar, bölgesel yetkililer, vb.), <u>ilgili rolleri ve sorumlulukları</u> ve ayrıca herhangi bir <u>koordinasyon düzenlemesi</u> (çalışma grubu, yönlendirme komitesi, vb) iyi tanımlanmıştır	<input type="checkbox"/>	<input type="checkbox"/>	<input type="checkbox"/>
Uygulama yöntemi/yöntemleri ve finansman türü/türleri belirtilmiştir	<input type="checkbox"/>	<input type="checkbox"/>	<input type="checkbox"/>
Bütçe döküm ayrıntıları verilmiştir	<input type="checkbox"/>	<input type="checkbox"/>	<input type="checkbox"/>
Yorumlar: Lütfen tüm "Hayır" yanıtlarının ayrıntılı bir açıklamasını verin (yorum numarası ekleyin) – belgede iyileştirmeler önerin veya değişiklikleri izle kullanarak belgede düzeltmeler yapın			

Hazırlayan:	Ad-Soyad ve pozisyon İmza	Tarih	
Kontrol Eden:	Ad-Soyad ve pozisyon İmza	Tarih	
Onaylayan:	Ad-Soyad ve pozisyon İmza	Tarih	

EK 5E - FORM C.03 EYLEM BELGESİ KALİTE GÜVENCESİ KONTROL LİSTESİ

Arkaplan bilgisi	
Eylem Belgesi başlığı	
Versiyon numarası ve tarihi	

1. GEREKÇE

Kontrol konusu	Evet	Hayır	Mevcut Değil	C#
Sorun ve paydaş analizi				
En çok 1 sayfa / basit liste vermeyin	<input type="checkbox"/>	<input type="checkbox"/>	<input type="checkbox"/>	<input type="checkbox"/>
Sektör düzeyindeki kilit konular ve zorluklar uygun şekilde analiz edildi ve <u>özetlendi</u>	<input type="checkbox"/>	<input type="checkbox"/>	<input type="checkbox"/>	<input type="checkbox"/>
Belirlenen temel sorunlar/ihtiyaçlar/zorluklar, katılım öncesi sürecin öncelikleriyle bağlantılıdır	<input type="checkbox"/>	<input type="checkbox"/>	<input type="checkbox"/>	<input type="checkbox"/>
Belirtilen sorunlar/ihtiyaçlar/zorluklar eylem müdahale mantığıyla ilgilidir	<input type="checkbox"/>	<input type="checkbox"/>	<input type="checkbox"/>	<input type="checkbox"/>
Paydaşlar uygun şekilde belirlenir, rolleri ve kurumsal yapıları tanımlanır ve bağlılık ve kapasite düzeyleri analiz edilir (Madde işaretleri ve basit listeler kullanmayın)	<input type="checkbox"/>	<input type="checkbox"/>	<input type="checkbox"/>	<input type="checkbox"/>
IPA II yardımının ana hatları				
En çok yarım sayfa / mantıksal çerçeveden kopyala ve yapıştır yapmayın / madde işareti ve liste kullanmayın	<input type="checkbox"/>	<input type="checkbox"/>	<input type="checkbox"/>	<input type="checkbox"/>
<i>Eylemin ana beklenen sonuçlarının yanı sıra kilit faaliyetlerin kısa bir özeti vardır.</i>	<input type="checkbox"/>	<input type="checkbox"/>	<input type="checkbox"/>	<input type="checkbox"/>
Eylemin uygulanmasına dahil olan paydaşların ve Eylemden yararlanacak doğrudan ve dolaylı faydalanıcıların kısa bir açıklaması mevcuttur.	<input type="checkbox"/>	<input type="checkbox"/>	<input type="checkbox"/>	<input type="checkbox"/>
IPA II Strateji Belgesi ve diğer önemli referanslarla ilgi düzeyi				
En çok 1 sayfa / basit liste kullanmayın / uzun alıntı yapmayın (3 satırdan fazla)	<input type="checkbox"/>	<input type="checkbox"/>	<input type="checkbox"/>	<input type="checkbox"/>
AB ve ulusal belgelerin referansları doğrudur	<input type="checkbox"/>	<input type="checkbox"/>	<input type="checkbox"/>	<input type="checkbox"/>
Bu IPA II Eylemi ile Gösterge Ülke Strateji Belgesinin (ICSP) öncelikleri/hedefleri arasında bir <u>tutarlılık</u> mevcuttur ve Eylemin, ICSP'de açıklanan amaç(lar)ı ve öncelikleri karşılamaya nasıl yardımcı olduğu açıklanmaktadır.	<input type="checkbox"/>	<input type="checkbox"/>	<input type="checkbox"/>	<input type="checkbox"/>
İlgiliyse, Gösterge Çok Ülkeli Strateji Belgesine bağlantı verildi	<input type="checkbox"/>	<input type="checkbox"/>	<input type="checkbox"/>	<input type="checkbox"/>
Eylem, Yıllık İlerleme Raporunda ve diğer AB strateji ve politikalarında belirlenen genişleme stratejisi ve DG NEAR'ın öncelikleriyle <u>uyumludur.</u>	<input type="checkbox"/>	<input type="checkbox"/>	<input type="checkbox"/>	<input type="checkbox"/>
Bu IPA II Eylemi, Ulusal Stratejiler ve Eylem Planları ile <u>tutarlıdır</u> ve ilgili belgelere doğru şekilde atıfta bulunulmuştur.	<input type="checkbox"/>	<input type="checkbox"/>	<input type="checkbox"/>	<input type="checkbox"/>
İlgili olduğunda, diğer bağışçıların <u>rolü ve katkısı</u> dahil edilmiştir.	<input type="checkbox"/>	<input type="checkbox"/>	<input type="checkbox"/>	<input type="checkbox"/>
Diğer AB, bağışçılar veya yerel projelerin faaliyetlerini <u>tamamlar</u> ve bunlarla <u>örtüşmez.</u>	<input type="checkbox"/>	<input type="checkbox"/>	<input type="checkbox"/>	<input type="checkbox"/>
Alınan dersler ve önceki mali yardıma bağlantı				
En çok ¼ sayfa / önceki projelerin basit bir listesini vermeyin	<input type="checkbox"/>	<input type="checkbox"/>	<input type="checkbox"/>	<input type="checkbox"/>
Geçmişteki ve devam eden müdahalelerden/deneyimlerden alınan dersler , <u>analitik bir şekilde uygun olarak dahil edilmiştir</u> (önceki projelerin basit bir listesini vermeyin). Aynı alanda geçirilmiş eylemlerde karşılaşılan sorunlar tartışıldı ve mevcut projede bunlardan kaçınmak için kullanılan yöntemler ve/veya mevcut projede kullanılacak olan geçmiş projelerde ortaya çıkan başarılı yaklaşımlar belirtildi	<input type="checkbox"/>	<input type="checkbox"/>	<input type="checkbox"/>	<input type="checkbox"/>

Kontrol konusu	Evet	Hayır	Mevcut Değil	C#
Geçmiş veya devam eden proje veya programlara yapılan atıflar açık ve uzman olmayan okuyucular tarafından <u>anlaşılabilir</u> ; yani proje/program kodları veya diğer teknik başlıklar dahil edilmemiştir (Uzun) geçmiş veya devam eden proje veya program (yararlı olduğu düşünülürse) listeleri <u>ekte</u> verildi (ve ana metinde yer almamaktadır; örneğin, alınan dersler ile ilgili alt bölüm)	<input type="checkbox"/>	<input type="checkbox"/>	<input type="checkbox"/>	<input type="checkbox"/>
Geçmiş izleme raporlarına ve/veya değerlendirmelere atıfta bulunulmuştur ve temel tavsiyeler özetlenmiştir	<input type="checkbox"/>	<input type="checkbox"/>	<input type="checkbox"/>	<input type="checkbox"/>
Yorumlar: Lütfen tüm "Hayır" yanıtlarının ayrıntılı bir açıklamasını verin (yorum numarası ekleyin) – belgede iyileştirmeler önerin				

Kontrol Eden

İmza/Tarih

Gözden Geçiren

İmza/Tarih

2. MÜDAHALE MANTIĞI

Kontrol Konusu	Evet	Hayır	C#	Mevcut Değil
Mantıksal çerçeve matrisi				
En çok 2 sayfa (Daha geniş bir Eylem için 4 sayfa - çok istisnai durumlar)	<input type="checkbox"/>	<input type="checkbox"/>	<input type="checkbox"/>	<input type="checkbox"/>
Hedefler tam master biçiminde düzgün bir şekilde ifade edilmiştir (yani "...mek/mak"; özellikle Mantıksal Çerçeve)	<input type="checkbox"/>	<input type="checkbox"/>	<input type="checkbox"/>	<input type="checkbox"/>
Yalnızca TEK BİR genel hedef vardır	<input type="checkbox"/>	<input type="checkbox"/>	<input type="checkbox"/>	<input type="checkbox"/>
Genel hedef , ICSP'de ve/veya kapsayıcı sektöre özel belgelerde belirtilen özel hedefle aynı veya bu hedefe yakındır veya en azından bu belgelerden birinde belirtilen bir hedefle açıkça bağlantılıdır.	<input type="checkbox"/>	<input type="checkbox"/>	<input type="checkbox"/>	<input type="checkbox"/>
Özel Hedef(ler) Özel, Ölçülebilir, Ulaşılabilir, İlgili ve Zamana Bağlıdır	<input type="checkbox"/>	<input type="checkbox"/>	<input type="checkbox"/>	<input type="checkbox"/>
Özel hedefler , Eylemin faydalanıcılarına sağlanacak sürdürülebilir faydalar açısından ifade edilir.	<input type="checkbox"/>	<input type="checkbox"/>	<input type="checkbox"/>	<input type="checkbox"/>
Bir veya istisnai olarak birden fazla özel hedef(ler) vardır	<input type="checkbox"/>	<input type="checkbox"/>	<input type="checkbox"/>	<input type="checkbox"/>
Faaliyetler mantıksal çerçevede verilmedi	<input type="checkbox"/>	<input type="checkbox"/>	<input type="checkbox"/>	<input type="checkbox"/>
Sonuç zinciri makul, yani etki, sonuç ve çıktılar arasındaki bağlantılar kurulmuş ve net	<input type="checkbox"/>	<input type="checkbox"/>	<input type="checkbox"/>	<input type="checkbox"/>
Varsayımlar ve riskler tanımlandı ve değerlendirildi	<input type="checkbox"/>	<input type="checkbox"/>	<input type="checkbox"/>	<input type="checkbox"/>
Varsayımlar olumlu bir şekilde formüle edilmiştir	<input type="checkbox"/>	<input type="checkbox"/>	<input type="checkbox"/>	<input type="checkbox"/>
Mantıksal Çerçevadaki Göstergeler , belirtilen hedefler ve sonuçlarla ilgili veya sonuçlara özeldir , IPA II eyleminin çıktılarını ve sonuçlarını ölçer	<input type="checkbox"/>	<input type="checkbox"/>	<input type="checkbox"/>	<input type="checkbox"/>
Mantıksal Çerçevadaki Göstergeler ölçülebilirdir ve izlenmesi kolaydır (örneğin, veri toplama kabul edilebilir bir maliyetle gerçekleştirilebilmelidir) ve güvenilir, istatistiksel ve analitik olarak doğrulanmıştır ve mümkün olduğu kadar uluslararası kabul görmüş standartlar ve metodolojilerle uyumludur.	<input type="checkbox"/>	<input type="checkbox"/>	<input type="checkbox"/>	<input type="checkbox"/>
Göstergeler , sonuçlar veya hedefler (örneğin istihdam oranındaki artış) olarak değil, ölçüm (örneğin istihdam oranı) olarak formüle edilmiştir .	<input type="checkbox"/>	<input type="checkbox"/>	<input type="checkbox"/>	<input type="checkbox"/>
Hedefler mantıksal çerçevede verilmemiştir	<input type="checkbox"/>	<input type="checkbox"/>	<input type="checkbox"/>	<input type="checkbox"/>
Genel hedef (sonuç/etki) düzeyindeki gösterge , ICSP'deki göstergelerden birine karşılık gelmektedir .	<input type="checkbox"/>	<input type="checkbox"/>	<input type="checkbox"/>	<input type="checkbox"/>
Özel Hedef düzeyindeki gösterge bir sonuç göstergesidir	<input type="checkbox"/>	<input type="checkbox"/>	<input type="checkbox"/>	<input type="checkbox"/>
Sonuç seviyelerindeki göstergeler , anlık sonuç veya önemli çıktı göstergeleridir (süreç göstergeleri yalnızca istisnai olarak dahil edilmelidir)	<input type="checkbox"/>	<input type="checkbox"/>	<input type="checkbox"/>	<input type="checkbox"/>
Özel Hedef için en çok İKİ gösterge sağlanmıştır	<input type="checkbox"/>	<input type="checkbox"/>	<input type="checkbox"/>	<input type="checkbox"/>
Her bir sonuç için en çok İKİ gösterge sağlanmıştır	<input type="checkbox"/>	<input type="checkbox"/>	<input type="checkbox"/>	<input type="checkbox"/>
Tüm göstergeler için doğrulama kaynağı verilmiştir ve kabul edilebilir bir maliyetle elde edilebilir	<input type="checkbox"/>	<input type="checkbox"/>	<input type="checkbox"/>	<input type="checkbox"/>
Faaliyetlerin açıklaması				
En çok 3 sayfa	<input type="checkbox"/>	<input type="checkbox"/>	<input type="checkbox"/>	<input type="checkbox"/>
Faaliyetler, beklenen sonuca göre sıralanır ve Eylemin nelerden oluşacağını ve beklenen sonuçların hangi faaliyetler aracılığıyla elde edileceğini açıkça belirten yeterli ayrıntıları içerir.	<input type="checkbox"/>	<input type="checkbox"/>	<input type="checkbox"/>	<input type="checkbox"/>
Mantık çerçevesi verilen bilgiler ile anlatı bölümü arasında gerçek bir katma değer vardır ; yani kopyala-yapıştır yapılmadı	<input type="checkbox"/>	<input type="checkbox"/>	<input type="checkbox"/>	<input type="checkbox"/>
Faaliyetler belirtilen sonuçlarla tutarlıdır	<input type="checkbox"/>	<input type="checkbox"/>	<input type="checkbox"/>	<input type="checkbox"/>
Riskler				
En çok yarım sayfa	<input type="checkbox"/>	<input type="checkbox"/>	<input type="checkbox"/>	<input type="checkbox"/>
Mantık çerçevesinde verilen varsayımlar ve risklerle tutarlılık vardır.	<input type="checkbox"/>	<input type="checkbox"/>	<input type="checkbox"/>	<input type="checkbox"/>
Ana risklerin kısa analizi ve bunları önlemek için alınması gereken olası hafifletme tedbirleri verilmiştir.	<input type="checkbox"/>	<input type="checkbox"/>	<input type="checkbox"/>	<input type="checkbox"/>

Kontrol Konusu	Evet	Hayır	C#	Mevcut Değil
Eylemin başarılı bir şekilde uygulanmasını ciddi şekilde durdurabilecek hiçbir risk yok	<input type="checkbox"/>	<input type="checkbox"/>	<input type="checkbox"/>	<input type="checkbox"/>
Yapılan varsayımlar açık ve gerçekçidir ve öngörülen Eylemin başarılı bir şekilde uygulanmasına izin verecek şekilde mevcut olması gereken dış koşulları analiz etmek için yeterince kapsamlıdır.	<input type="checkbox"/>	<input type="checkbox"/>	<input type="checkbox"/>	<input type="checkbox"/>
Uygulama koşulları				
En çok yarım sayfa	<input type="checkbox"/>	<input type="checkbox"/>	<input type="checkbox"/>	<input type="checkbox"/>
MEylemin etkin ve zamanında uygulanması için mevcut olması gereken temel koşullar verilmiştir; örneğin, bir yasanın kabul edilmesi, belirli bir kurumsal çerçevenin oluşturulması vb. Ayrıca bunların nasıl gerçekleşeceği ve kontrol edileceği de belirtilmelidir.	<input type="checkbox"/>	<input type="checkbox"/>	<input type="checkbox"/>	<input type="checkbox"/>
Yorumlar: Lütfen tüm "Hayır" yanıtlarının ayrıntılı bir açıklamasını verin (yorum numarası ekleyin)				

3.UYGULAMA DÜZENLEMELERİ

Kontrol konusu	Evet	Hayır	C#	Mevcut Değil
Roller ve Sorumluluklar				
En çok yarım sayfa	<input type="checkbox"/>	<input type="checkbox"/>	<input type="checkbox"/>	<input type="checkbox"/>
Eylemin yönetimine ve uygulanmasına dahil olan ana kurumsal paydaşlar (örn. nihai faydalancılar, ilgili bakanlıklar, ulusal kurumlar/ajanslar, bölgesel yetkililer, vb.), <u>ilgili rolleri ve sorumlulukları</u> ve ayrıca herhangi bir <u>koordinasyon düzenlemesi</u> (çalışma grubu, yönlendirme komitesi, vb) iyi tanımlanmıştır	<input type="checkbox"/>	<input type="checkbox"/>	<input type="checkbox"/>	<input type="checkbox"/>
Uygulama yöntemi/yöntemleri ve finansman türü/türleri				
En çok yarım sayfa	<input type="checkbox"/>	<input type="checkbox"/>	<input type="checkbox"/>	<input type="checkbox"/>
Uygulama yöntemi/yöntemleri ve finansman türü/türleri açıkça tanımlanmıştır [(yani, doğrudan veya dolaylı yönetim, ikinci durumda, herhangi bir yetki verilmiş ortakla ilgili bilgiler de dahil olmak üzere) ve bunları sağlamak için finansman türleri (yani, teklif(ler)in gösterge niteliğindeki sayısı ve türleri/teklif(ler) çağrısı/hibeler, vb.)]	<input type="checkbox"/>	<input type="checkbox"/>	<input type="checkbox"/>	<input type="checkbox"/>
Uygulama seçeneğinin seçimi , özellikle bir Uluslararası Örgüt veya bir Üye Devlet organı ile işbirliği durumunda tamamen gerekçelendirilmiştir	<input type="checkbox"/>	<input type="checkbox"/>	<input type="checkbox"/>	<input type="checkbox"/>
Şekiller belge boyunca tutarlı bir şekilde kullanılmıştır.	<input type="checkbox"/>	<input type="checkbox"/>	<input type="checkbox"/>	<input type="checkbox"/>
Tedarik ve inşaat işleri için gelecekteki ihaleler hakkında HİÇBİR ayrıntı verilmemiştir.	<input type="checkbox"/>	<input type="checkbox"/>	<input type="checkbox"/>	<input type="checkbox"/>
Bütçe döküm ayrıntıları ve dahili kullanım için diğer tüm ekler, Eylem Belgesinin nihai sürümünden kaldırılmıştır.	<input type="checkbox"/>	<input type="checkbox"/>	<input type="checkbox"/>	<input type="checkbox"/>
Yorumlar: Lütfen tüm "Hayır" yanıtlarının ayrıntılı bir açıklamasını verin (yorum numarası ekleyin)				

4. PERFORMANS ÖLÇÜMÜ

Kontrol konusu	Evet	Hayır	C#	Mevcut Değil
İzleme (ve değerlendirme) metodolojisi				
En çok 1 sayfa	<input type="checkbox"/>	<input type="checkbox"/>	<input type="checkbox"/>	<input type="checkbox"/>
Standart metin değiştirilmemiştir	<input type="checkbox"/>	<input type="checkbox"/>	<input type="checkbox"/>	<input type="checkbox"/>
Eylem için planlanan herhangi bir özel değerlendirme (en azından tahsisi 10 milyon Euro'nun üzerinde olan Eylemler veya yenilikçi veya politik açıdan hassas Eylemler için) bu bölümde açıklanmalıdır. Uygun olduğu durumlarda, bütçenin Avrupa Entegrasyon Fonu eyleminin bir parçası olup olmadığını ve hangi yıldan itibaren parçası olduğunu belirtin	<input type="checkbox"/>	<input type="checkbox"/>	<input type="checkbox"/>	<input type="checkbox"/>
Gösterge ölçümü				
Eylemin katkıda bulunduğu ICSP göstergesi/göstergeleri belirtilmiş ve doğru	<input type="checkbox"/>	<input type="checkbox"/>	<input type="checkbox"/>	<input type="checkbox"/>
Tablo yalnızca mantıksal çerçevede listelenen göstergeleri içermektedir (aynı sayı, aynı ifade)	<input type="checkbox"/>	<input type="checkbox"/>	<input type="checkbox"/>	<input type="checkbox"/>
Göstergenin adı/başlığı (ör. rehabilite edilen yolun uzunluğu) ve ölçü birimleri (ör. km) verilmiş ve açıkça tanımlanmıştır	<input type="checkbox"/>	<input type="checkbox"/>	<input type="checkbox"/>	<input type="checkbox"/>
Tüm göstergelerin bir <u>başlangıç değeri</u> , bir 2020 hedefi, nihai bir hedefi vardır.	<input type="checkbox"/>	<input type="checkbox"/>	<input type="checkbox"/>	<input type="checkbox"/>
Başlangıç değeri yılı 2010'dur ve üst sırada köşeli parantez içinde verilmiştir Seçilen gösterge için 2010 yılı için mevcut veri yoksa, sonraki yıllara - 2011, 2012 - referans verilir Referans yılı tüm göstergeler için de aynı değilse, yıl her hücreye köşeli parantez içinde yazılır.	<input type="checkbox"/>	<input type="checkbox"/>	<input type="checkbox"/>	<input type="checkbox"/>
Çıktı göstergeleri durumunda - hedefler yalnızca IPA II eylemiyle ilgilidir (diğer programların çıktılarını ölçmez)	<input type="checkbox"/>	<input type="checkbox"/>	<input type="checkbox"/>	<input type="checkbox"/>
Eylem 2020'den önce tamamlansa bile hedef yıl 2020'dir	<input type="checkbox"/>	<input type="checkbox"/>	<input type="checkbox"/>	<input type="checkbox"/>
Eylem 2020'den sonra tamamlanırsa, yıl ve Eylem tamamlandığında beklenen değer belirtilir.	<input type="checkbox"/>	<input type="checkbox"/>	<input type="checkbox"/>	<input type="checkbox"/>
Uygun durumlarda, göstergeler cinsiyete göre ayrıştırılır Gösterge cinsiyete göre ayrıştırılmışsa, kadın/erkek için başlangıç değeri, kilometre taşı ve hedef değerler için ayrı değerler verilir.	<input type="checkbox"/>	<input type="checkbox"/>	<input type="checkbox"/>	<input type="checkbox"/>
Hedefler gerçekçidir	<input type="checkbox"/>	<input type="checkbox"/>	<input type="checkbox"/>	<input type="checkbox"/>
Yorumlar: Lütfen tüm "Hayır" yanıtlarının ayrıntılı bir açıklamasını verin (yorum numarası ekleyin)				

5. SEKTÖR YAKLAŞIMI DEĞERLENDİRMESİ

Kontrol konusu	Evet	Hayır	C#	Mevcut Değil
En çok 1 sayfa	<input type="checkbox"/>	<input type="checkbox"/>	<input type="checkbox"/>	<input type="checkbox"/>
Sektör Planlama Belgesi terimi geçmiyor	<input type="checkbox"/>	<input type="checkbox"/>	<input type="checkbox"/>	<input type="checkbox"/>
Açıklama, Sektör Planlama Belgesi bölüm 2.2'deki açıklama ile uyumludur.	<input type="checkbox"/>	<input type="checkbox"/>	<input type="checkbox"/>	<input type="checkbox"/>
Sektör Yaklaşımı değerlendirmesi , kurumsal düzenlemeler de dahil olmak üzere Eylem Belgesi ile ilgili sektör koordinasyon konularını içerir.	<input type="checkbox"/>	<input type="checkbox"/>	<input type="checkbox"/>	<input type="checkbox"/>
Kapasitesini geliştirmek ve bir sektör yaklaşımına doğru ilerlemek için herhangi bir plan dahil olmak üzere (ilgiliyse) Bağımsız Eylem durumunda bile <u>sektör politikasının/ bağlamının</u> bir özeti verilir.	<input type="checkbox"/>	<input type="checkbox"/>	<input type="checkbox"/>	<input type="checkbox"/>
Yorumlar: Lütfen tüm "Hayır" yanıtlarının ayrıntılı bir açıklamasını verin (yorum numarası ekleyin)				

6. KESİŞEN KONULAR

Kontrol konusu	Evet	Hayır	C#	Mevcut Değil
Cinsiyet eşitliğinin anaakımlaştırılması				
En çok yarım sayfa	<input type="checkbox"/>	<input type="checkbox"/>	<input type="checkbox"/>	<input type="checkbox"/>
Kesişen konulara yapılan atıflar, <u>bu IPA II Eylemine özeldir</u> ve sadece standart beyanlardan oluşmaz.	<input type="checkbox"/>	<input type="checkbox"/>	<input type="checkbox"/>	<input type="checkbox"/>
Müdahale alanında belirlenen kadın ve erkekler için farklı durum, koşul ve ihtiyaçların kısa bir açıklamasını ve müdahalenin bunları nasıl ele alacağını ve ne gibi faydalar sağlayacağını içerir.	<input type="checkbox"/>	<input type="checkbox"/>	<input type="checkbox"/>	<input type="checkbox"/>
Eşit fırsatlar				
En çok yarım sayfa				
Katılımcılar için eşit fırsatlar sağlamak ve teşvik etmek için tasarım ve uygulama aşamalarındaki önlemlerin kısa tanımını içerir; yani hem kadınların hem de erkeklerin katılımının nasıl sağlanacağı; engellilerin katılımı nasıl sağlanır	<input type="checkbox"/>	<input type="checkbox"/>	<input type="checkbox"/>	<input type="checkbox"/>
Azınlıklar ve hassas gruplar				
En çok yarım sayfa	<input type="checkbox"/>	<input type="checkbox"/>	<input type="checkbox"/>	<input type="checkbox"/>
Eylemin azınlıklara ve/veya hassas gruplara mensup kişileri nasıl dikkate aldığına ve katılımlarının nasıl kolaylaştırıldığına dair kısa bir açıklama içerir.	<input type="checkbox"/>	<input type="checkbox"/>	<input type="checkbox"/>	<input type="checkbox"/>
Sivil toplumla (ve ilgiliyse devlet dışı diğer paydaşlarla) etkileşim				
En çok yarım sayfa	<input type="checkbox"/>	<input type="checkbox"/>	<input type="checkbox"/>	<input type="checkbox"/>
Eylemin tasarımında ve uygulanmasında sivil toplumu - STK'ları (ve ilgiliyse, diğer devlet dışı aktörleri) ilişkilendirmek için alınacak önlemlerin kısa açıklaması - böyle bir istişarenin nasıl gerçekleştiği, STK'ların izleme sürecine dahil olup olmayacağı ve nasıl dahil edileceği ve ayrıca Eylemin uygulanması için olası bir risk olarak belirledikleri herhangi bir endişe konusu	<input type="checkbox"/>	<input type="checkbox"/>	<input type="checkbox"/>	<input type="checkbox"/>
6. Kesişen konular: Çevre ve iklim değişikliği (ve ilgiliyse afet direnci)				
En çok yarım sayfa	<input type="checkbox"/>	<input type="checkbox"/>	<input type="checkbox"/>	<input type="checkbox"/>
Eylemlerin sivil koruma ve iklim değişikliği de dahil olmak üzere AB çevre müktesebatıyla doğrudan veya dolaylı bağlantısı hakkında kısa açıklama (altyapı ve ulaşım, su ve enerji, doğal kaynak yönetimi, kırsal kalkınma, arazi yönetimi, tarım, gıda güvenliği sektörlerinde) ve ayrıca çevre üzerindeki potansiyel etkisinin (örneğin ormansızlaşma, biyolojik çeşitlilik kaybı, toprak erozyonu, hava kirliliği, su kirliliği) ve bunlarla mücadele/çevresel sürdürülebilirliği sağlamaya yönelik önlemlerin değerlendirilmesi	<input type="checkbox"/>	<input type="checkbox"/>	<input type="checkbox"/>	<input type="checkbox"/>
<u>İklim eylemiyle ilgili bütçe tahsisi</u> , uygun olduğu şekilde dahil edilmiştir.	<input type="checkbox"/>	<input type="checkbox"/>	<input type="checkbox"/>	<input type="checkbox"/>
Eylem çevre ve iklim değişikliği ile ilgili değilse, ulusal politikalar hakkında genel ifadeler vermeyin	<input type="checkbox"/>	<input type="checkbox"/>	<input type="checkbox"/>	<input type="checkbox"/>
Yorumlar: Lütfen tüm "Hayır" yanıtlarının ayrıntılı bir açıklamasını verin (yorum numarası ekleyin)				

7. SÜRDÜRÜLEBİLİRLİK

Kontrol konusu	Evet	Hayır	C#	Mevcut Değil
En çok yarım sayfa	<input type="checkbox"/>	<input type="checkbox"/>	<input type="checkbox"/>	<input type="checkbox"/>
Bu Eylemin Sürdürülebilirliği destekleyen tüm unsurlar doğru analiz edildi (nihai faydalanıcıların sahiplik düzeyi, kurumsal yönetim kapasiteleri, Eylem tamamlandıktan sonra sonuçların işletilmesi ve sürdürülmesi için sağlamayı taahhüt ettikleri kaynaklar gibi sürdürülebilirliği etkileyen kilit faktörler)	<input type="checkbox"/>	<input type="checkbox"/>	<input type="checkbox"/>	<input type="checkbox"/>
Eylemin faydalarının sürmesi muhtemeldir (sürdürülebilirliği olumsuz etkileyen hiçbir faktör yoktur veya bunlar uygun şekilde ele alınmıştır, örneğin kurumsal düzenlemeler elde edilen faydaların korunmasına izin verir; müdahale tarafından sağlanan hizmetlerin devamını finanse etmek için finansal kaynaklar mevcuttur, vb.)	<input type="checkbox"/>	<input type="checkbox"/>	<input type="checkbox"/>	<input type="checkbox"/>
Yorumlar: Lütfen tüm "Hayır" yanıtlarının ayrıntılı bir açıklamasını verin (yorum numarası ekleyin)				

8. İLETİŞİM VE GÖRÜNÜRLÜK

Kontrol konusu	Evet	Hayır	C#	Mevcut Değil
En çok 1 sayfa	<input type="checkbox"/>	<input type="checkbox"/>	<input type="checkbox"/>	<input type="checkbox"/>
Standart metin değiştirilmemiştir	<input type="checkbox"/>	<input type="checkbox"/>	<input type="checkbox"/>	<input type="checkbox"/>
İletişim ve görünürlük faaliyetlerine ilişkin bilgiler bu <u>IPA II Eylemine özeldir</u> ve yalnızca şablonda yer alan standart metni içermez	<input type="checkbox"/>	<input type="checkbox"/>	<input type="checkbox"/>	<input type="checkbox"/>
İlgili olduğunda, hedef kitleler hakkında bilgiler de dahil olmak üzere, bu eylem için herhangi bir özel iletişim ve görünürlük faaliyeti/planına ilişkin ayrıntılar verilmiştir	<input type="checkbox"/>	<input type="checkbox"/>	<input type="checkbox"/>	<input type="checkbox"/>
Yorumlar: Lütfen tüm "Hayır" yanıtlarının ayrıntılı bir açıklamasını verin (yorum numarası ekleyin)				

9. DİĞER RESMİ GEREKLİLİKLER

Kontrol konusu	Evet	Hayır	C#	Mevcut Değil
Referanslar				
Bir Sektör Planlama Belgesine (veya SPB'ye) HİÇBİR referans YOKTUR	<input type="checkbox"/>	<input type="checkbox"/>	<input type="checkbox"/>	<input type="checkbox"/>
Referans belgelerden uzun alıntılar YOKTUR (en fazla 2 veya 3 satır), bunun yerine önemli mesajlar vardır.	<input type="checkbox"/>	<input type="checkbox"/>	<input type="checkbox"/>	<input type="checkbox"/>
Gösterge Niteliğindeki Strateji Belgesi bağlantısına <u>uygun şekilde atıfta bulunulmuştur</u> (bölüm 1)	<input type="checkbox"/>	<input type="checkbox"/>	<input type="checkbox"/>	<input type="checkbox"/>
Dil & terminoloji				
Raporun İngilizce/Türkçe dili, İngilizce/Türkçe dili uzmanı (tercihen ana dili konuşan) tarafından gözden geçirildi/düzenlendi	<input type="checkbox"/>	<input type="checkbox"/>	<input type="checkbox"/>	<input type="checkbox"/>
İngiltere/İrlanda İNGİLİZCESİ/Türkiye Türkçesi kullanılmıştır	<input type="checkbox"/>	<input type="checkbox"/>	<input type="checkbox"/>	<input type="checkbox"/>
Eylem Programı Başlığı aşağıdaki formata uygundur (örn.): [IPA II faydalanıcısının adı](yıl) için Yıllık Eylem Programı	<input type="checkbox"/>	<input type="checkbox"/>	<input type="checkbox"/>	<input type="checkbox"/>
Kapak sayfasında ve Eylem Belgesinin 2. sayfasındaki genel bakış tablosunda verilen Eylem Başlığı birbirini tutuyor – <i>daha uzun bir versiyon (yani alt başlık dahil) 2. sayfaya eklenebilir</i>	<input type="checkbox"/>	<input type="checkbox"/>	<input type="checkbox"/>	<input type="checkbox"/>
Genel Bakış tablosundaki Eylem Kimliği aşağıdaki biçime uygundur: IPA yyyy/karar numarası.sıra numarası/ülke/başlık(kısa)	<input type="checkbox"/>	<input type="checkbox"/>	<input type="checkbox"/>	<input type="checkbox"/>

Kontrol konusu	Evete	Hayır	C#	Mevcut Değil
Genel Bakış Tablosundaki Sektörler, NEAR Sektörler veya ELARG Sektörler olarak değil, IPA II Sektörleri olarak etiketlenmiştir.	<input type="checkbox"/>	<input type="checkbox"/>	<input type="checkbox"/>	<input type="checkbox"/>
Bu Eylem Belgesine atıfta bulunan bir Eylem Fişine veya Proje Fişine <u>HİÇBİR atıf YOKTUR</u>	<input type="checkbox"/>	<input type="checkbox"/>	<input type="checkbox"/>	<input type="checkbox"/>
Bu IPA II Eyleminden bahsederken " proje " terimi <u>KULLANILMAMIŞTIR</u>	<input type="checkbox"/>	<input type="checkbox"/>	<input type="checkbox"/>	<input type="checkbox"/>
Bu IPA II Eylemine atıf yaparken " program " terimi <u>KULLANILMAMIŞTIR</u>	<input type="checkbox"/>	<input type="checkbox"/>	<input type="checkbox"/>	<input type="checkbox"/>
Eylem Belgesi için ' EB ' kısaltması <u>KULLANILMAMIŞTIR</u>	<input type="checkbox"/>	<input type="checkbox"/>	<input type="checkbox"/>	<input type="checkbox"/>
2012 Mali Tüzüğü terminolojisi kullanılmıştır (yani <i>merkezi olmayan yönetim, ortak yönetim</i> vb. terimler kullanılmamaktadır)	<input type="checkbox"/>	<input type="checkbox"/>	<input type="checkbox"/>	<input type="checkbox"/>
Mevcut katılım öncesi yardım dönemi, IPA II olarak adlandırılır ve IPA 2 DEĞİL.	<input type="checkbox"/>	<input type="checkbox"/>	<input type="checkbox"/>	<input type="checkbox"/>
Kısaltmalar , ilk kez bahsedildiklerinde her zaman tam olarak yazılır ve parantez içine alınır.	<input type="checkbox"/>	<input type="checkbox"/>	<input type="checkbox"/>	<input type="checkbox"/>
Belge boyunca kısaltmalar aşırı bir şekilde <u>KULLANILMAMIŞTIR</u> (bu, harici bir okuyucunun belgenin özünü anlamasını zorlaştırabilir)	<input type="checkbox"/>	<input type="checkbox"/>	<input type="checkbox"/>	<input type="checkbox"/>
Format				
Yazı Tipi – Kapak sayfası - IPA II faydalanıcısının adı için kullanılan yazı tipi <u>Arial boyut 22 / küçük büyük harfler ve Eylem başlığı</u> için kullanılan yazı tipi <u>Arial boyut 20</u> ; özet metni için kullanılan yazı tipi <u>Arial boyut 10</u> ;	<input type="checkbox"/>	<input type="checkbox"/>	<input type="checkbox"/>	<input type="checkbox"/>
Yazı Tipi - Ana metin – bölüm başlıkları için kullanılan yazı tipi <u>Arial boyut 12 / küçük büyük harfler ve alt başlıklar</u> için <u>Arial boyut 11 / küçük büyük harfler</u> ; anlatım için kullanılan yazı tipi <u>Times New Roman boyut 11</u> .	<input type="checkbox"/>	<input type="checkbox"/>	<input type="checkbox"/>	<input type="checkbox"/>
Görsel kimlik – Kapak sayfası – doğru görsel kimlik (İzlanda olmadan) kullanılır	<input type="checkbox"/>	<input type="checkbox"/>	<input type="checkbox"/>	<input type="checkbox"/>
Ek bilgi – belgede <u>HİÇBİR ayrıntılı bütçe dökümü</u> yoktur (Şablonda yer alan tablo, Eylem Belgesi dış paydaşlara dağıtılmadan önce kaldırılmalıdır)	<input type="checkbox"/>	<input type="checkbox"/>	<input type="checkbox"/>	<input type="checkbox"/>
Talimatlar (gölgeli metin) kaldırıldı	<input type="checkbox"/>	<input type="checkbox"/>	<input type="checkbox"/>	<input type="checkbox"/>
Uygulamaya ilişkin temel unsurları ve gösterge niteliğindeki bütçe dökümünü içeren Ek , EUD/AB Ofisi/Birim D5 tarafından usulüne uygun olarak derlenmiştir.	<input type="checkbox"/>	<input type="checkbox"/>	<input type="checkbox"/>	<input type="checkbox"/>
Yorumlar: Lütfen tüm "Hayır" yanıtlarının ayrıntılı bir açıklamasını verin (yorum numarası ekleyin) - veya Eylem Belgesinde düzeltmeler yapın				

Hazırlayan:	Ad-Soyad ve pozisyon İmza	Tarih	
Kontrol Eden:	Ad-Soyad ve pozisyon İmza	Tarih	
Onaylayan:	Ad-Soyad ve pozisyon İmza	Tarih	



Bu proje Avrupa Birliđi tarafından finanse edilmektedir.



Temel Haklar Sektör Koordinasyonunun Güçlendirilmesi Projesi

Bu yayın, Avrupa Birliđi finansal desteđi ile üretilmiřtir. Yayının içeriđinden yalnızca WEglobal Danışmanlık A.Ş. liderliđindeki konsorsiyum sorumludur ve hiçbir şekilde Avrupa Birliđi'nin görüşlerini yansıtmak zorunda deđildir.

